

Καλαμάς, Θεογέφυρο, Διαβολογέφυρο, φράγματα



katharoskalamas.wordpress.com

facebook.com/groups/167836789970995

ΚΠΕ ΦΙΛΙΑΤΩΝ 1-3/3/2024

Τα ποτάμια, οι λίμνες και γενικά το νερό στην Ήπειρο έχουν συνυφανθεί με τη γεωγραφία, την ιστορία, τον πολιτισμό της με την ευρεία έννοια του όρου. Οι πολλοί θρύλοι και οι μύθοι, που παίζουν ακόμα και σήμερα ρόλο στην καθημερινή ζωή των ανθρώπων, φανερώνουν με το δικό του τρόπο τη σημασία τους.

Από τη μεταφυσική Αχερουσία και τον σκοτεινό Αχέροντα,



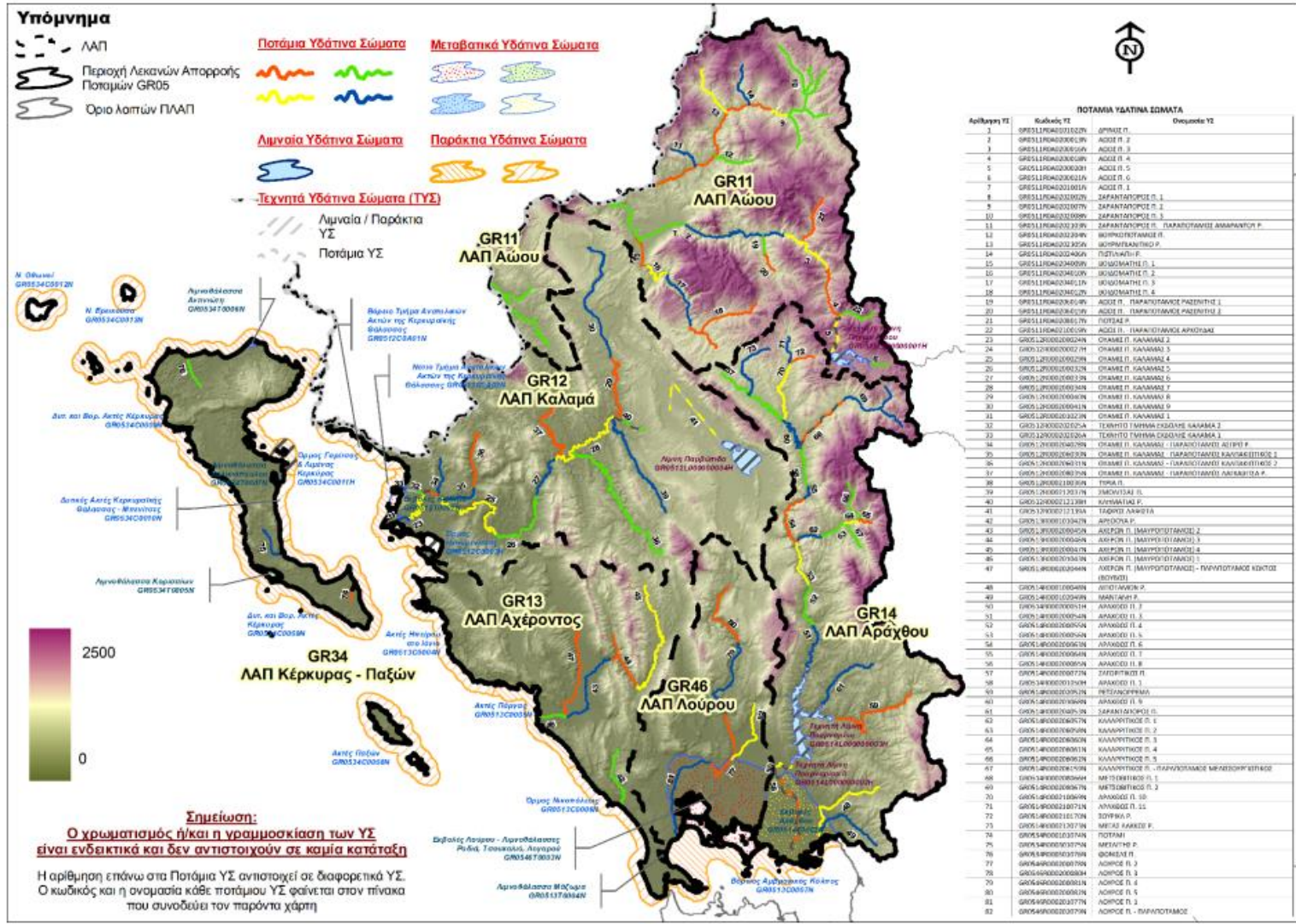
μέχρι τη θρυλική Παμβώτιδα και τον πολυπολιτισμικό Καλαμά,



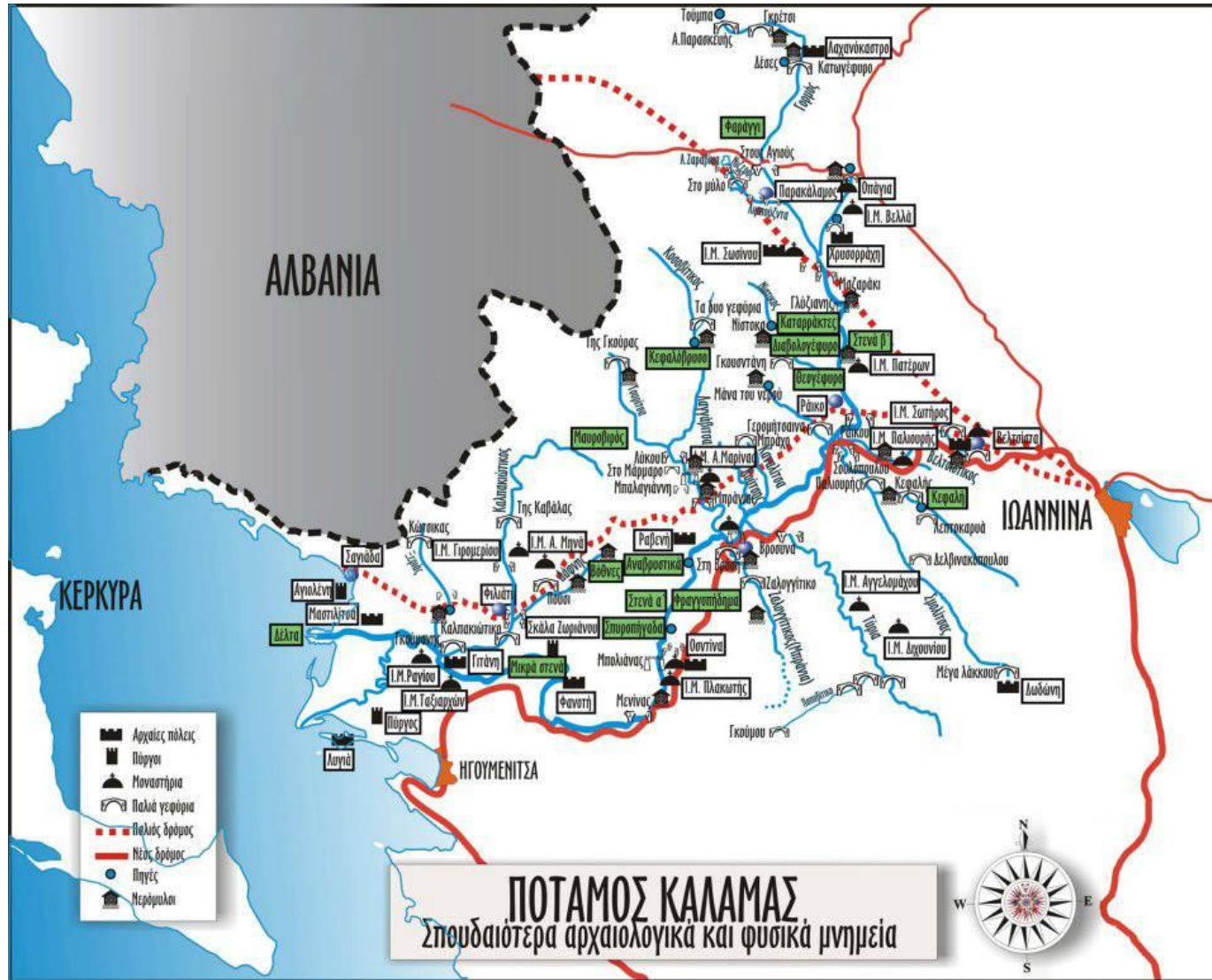
κι από τις λίμνες-κατοικία των Δράκων στις κορυφές της Πίνδου μέχρι το πολυτραγουδισμένο γεφύρι της Άρτας, λίγο πριν βγει ο Άραχθος στον Αμβρακικό,



υδάτινοι δρόμοι και κόσμοι προσδίδουν σημαντικές οικολογικές, παραγωγικές, αισθητικές και πολιτισμικές ιδιαιτερότητες στον ηπειρωτικό χώρο

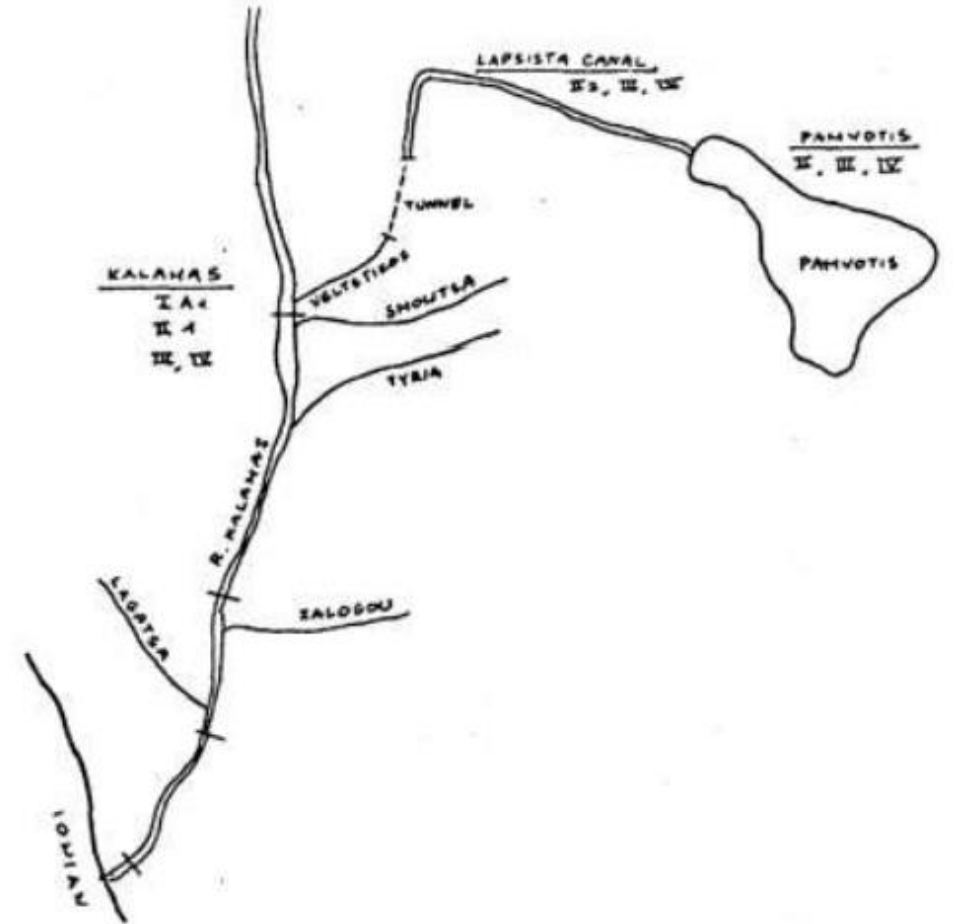


Ο ποταμός Καλαμάς (Θύαμις), μαζί με τους παραποτάμους του, είναι το μεγαλύτερο σε μήκος από τα ποτάμια της Ηπείρου με συνολικό μήκος 115km, ενώ η μέση παροχή του στη θέση Κιοτέκι είναι 54,2 m³/s. Πηγάζει από το όρος Δούσκο στο Δήμο Πωγωνίου, διατρέχει το Δήμο Ζίτσας, αποτελεί το φυσικό σύνορο του Δήμου Φιλιατών με τους Δήμους Σουλίου και Ηγουμενίστας και εκβάλλει στο Ιόνιο Πέλαγος. Παραπόταμοι του Καλαμά είναι οι Σμόλιτσας, Κούτσης (Τύρια), Γορμός, Μέζερος, Βελτισιστικός, Ζαλογγίτικος, Λαγκάβιτσα και το Καλπακιώτικο ρέμα, ενώ στον ποταμό Καλαμά οδηγούνται επίσης, μέσω της σήραγγας Λαψίστας, οι απορροές της κλειστής λεκάνης Ιωαννίνων. Η σήραγγα Λαψίστας, η οποία δέχεται αστικά και βιομηχανικά απόβλητα και ο όγκος της εκροής της κυμαίνεται ανάλογα με τη στάθμη της λίμνης Παμβώτιδας, εκβάλλει στο ρέμα της κλειστής λεκάνης των Ιωαννίνων συμπεριλαμβάνεται στη ΛΑΠ Καλαμά

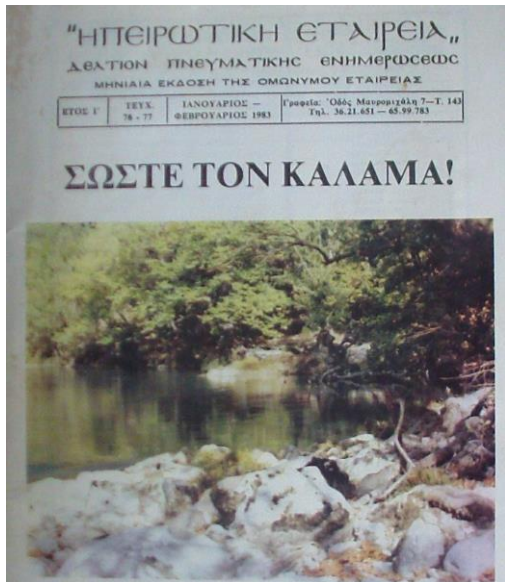


Ο Καλαμάς ενώνει μια σειρά από ανθρωπογεωγραφικές – πολιτισμικές ενότητες της ενδοχώρας του βορειοδυτικού άκρου της Ηπείρου με το Ιόνιο πέλαγος. Κατά μήκος του φυσικού αυτού δρόμου μια σειρά από ιερές και μη στάσεις σημαδεύουν το τοπίο. Τόποι και κτίσματα ιερά εναλλάσσονται με ανθρώπινες στάσεις δίπλα σε πηγές και πλατάνια, κοντά σε γεφύρια. Παράλληλα προς αυτά η διαχρονική αποτύπωση της ανθρώπινης παρουσίας, οι αρχαιολογικοί χώροι. Από τον υστεροβυζαντινό οικισμό της Οσδίνας μέχρι το αρχαίο θέατρο της Γιτάνης, τα σημάδια του ανθρώπινου πολιτισμού θυμίζουν τη ζωτική σημασία των νερών. Στάσεις επίσης είναι κι αυτές της ιστορίας, της νεότερης ιστορίας οι πλέον δραματικές. Ο Καλαμάς φαίνεται ότι έπρεπε να πληρώσει την πολιτισμική πολυμορφία που φιλοξένησε στις όχθες του στις άτυχες στιγμές της ιστορίας, εκείνες της μισαλλοδοξίας και του εθνοτικού ή πολιτικού φανατισμού. Ο Καλαμάς περισσότερο από όποιο άλλο ποτάμι θόλωσε αντικρύζοντας όλα αυτά που συνέβησαν στη δεκαετία του 1940. Συγκεκριμένα, ο Καλαμάς αποτέλεσε το φυσικό σύνορο στην περιοχή ανάμεσα στον ΕΛΑΣ και τον ΕΔΕΣ κατά τον Β΄ Παγκόσμιο Πόλεμο (Μηλιώνης, 2017).

Η ιστορία της ρύπανσης του Καλαμά, όπως έχει φανεί διαχρονικά, έχει να κάνει σε μεγάλο βαθμό με τις δραστηριότητες που πραγματοποιούνται στην τάφρο της Λαψίστας (Εξάρχου, 2017, Τσιλίδης, 2018). Δε θα μπορούσαμε, επομένως, να ξεκινήσουμε τη συνοπτική ιστορική μας αναδρομή στη ρύπανση του Καλαμά χωρίς να αναφερθούμε στην κατασκευή της τάφρου, συμπεριλαμβανομένη και της σήραγγας, της Λαψίστας. Παλαιότερα η λίμνη αποτελούσε ενιαίο σύστημα με την λίμνη της Λαψίστας η οποία αποξηράθηκε. Η αποστράγγιση της Λαψίστας περατώθηκε το 1959 και κατασκευάστηκε η τάφρος και η σήραγγα Λαψίστας.



Το 1984 πραγματοποιείται, από επιστημονική ομάδα που συγκροτείται από καθηγητές του Ε.Μ.Π. και του Πανεπιστημίου Ιωαννίνων, «Διερεύνηση ποιότητας και αφομοιωτικής ικανότητας νερών ποταμού Καλαμά και Λίμνης Παμβώτιδας (Ιωαννίνων)», σύμφωνα με το αντίστοιχο ερευνητικό έργο που της ανατέθηκε από το Υπουργείο Χωροταξίας, Οικισμού και Περιβάλλοντος με σκοπό τη διερεύνηση της δυνατότητας κατασκευής του Βιολογικού Καθαρισμού Ιωαννίνων. Όπως θα αναφέρουμε αναλυτικότερα και παρακάτω, από τον Μάιο του 1987 έως τον Νοέμβριο του 1990 και συνεχίζοντας μέχρι το Μάιο του 1992, οι ντόπιοι από την Θεσπρωτία και την Κέρκυρα κινητοποιήθηκαν ενάντια στην κατασκευή του Βιολογικού Καθαρισμού Ιωαννίνων, ο οποίος θα εξέβαλε στην τάφρο Λαψίστας και ακολούθως στον Καλαμά. Όλες οι δραστηριότητες κατασκευής εγκαταστάσεων σταμάτησαν μέχρι να διεξαχθούν περαιτέρω μελέτες για τη διερεύνηση εναλλακτικών λύσεων επεξεργασίας και διάθεσης λυμάτων. Τελικά, ο βιολογικός καθαρισμός κατασκευάζεται με την Α' φάση του να λειτουργεί από τον Οκτώβριο του 1992, παρέχοντας δευτεροβάθμια βιολογική επεξεργασία λυμάτων σε συνδυασμό με αναερόβια χώνευση της παραγόμενης ιλύος και παραγωγή βιοαερίου. Τα έργα Β' φάσης ολοκληρώθηκαν τον Ιανουάριο του 2004.



Σώστε τὸν Καλαμά!

Τὸ ἄλλε Χ. ΜΑΜΜΟΠΟΥΛΟΥ,

Λοξοειδικὴ πράξις τοῦ θανάτου τοῦ;

Ἀπὸ τὴν ἀντιφατικὴν ἐπιταγή μας εἶναι τὸ πρόβλημα τοῦ Καλαμά γινώσκου σποῦς πολιτέτους «Ἑλληνας ἀπὸ τὴν διεθνὴς οὐχίτη σποῦ τοῦ Σπινερίου τοῦ Βιολογικοῦ ἀπὸν θναύ τοῦ Ἑλλάδος σὴν θερμοδυναμικὴν καὶ σποῦς νεώτερος Ἑλληνας σὴν ἱστορικὸς οὐδύτους φράκτης τοῦ Ἑλληστυαλικὸς πολέμου.

Καὶ τὸ πρόβλημα θρητουργήθηκε ἀπὸ τὸ λυγίστα τῶν Ἰωαννίνων ποὺ μὴ μιά ἀσάουνη ἀπόφασιν δύο μὴ Ἡπειρωτῶν νομορῶν (Κοιντυοῦλλη Ἰωαννίνων, Φάλακστ Θεσπρωτίας) ἀθέητη ἢ λῆση πὴ σποῦν στὸν Καλαμά, Ἐτοὶ ὁ Καλαμάς κινυνοῦναι νὰ γινεὶ ὁ Κηφισὸς τῆς Ἡπείρου καὶ ἔτασμα πολύμου τῶν Ἡπειρωτῶν, ὅπως εἰσέταξη παρατήρησι ὁ Σπύλ. Ἐρβέρδος, ποὺ ἐ-ἔδω καὶ 2500 χρόνια τὴν Ἡπειρωτικὰ φύλα Χάονες Θεσπρωτὰ, Μολλοσσοὶ πολυμοῦσαν μεταῦ τοῦς.

Τὸ ὄλο ὄχημα ποῦς γενεήθησιν καὶ εἰ ποῦ σποῦθό θρικοῦται σὴν μερὰ ἔχει κοδοκνοῖσθαι ὁ πατριῶτης Κρησάτοσος Λαμπερῆς, ὁ ἀναθμοσυργῶς τοῦ Πολυθρόσου, παραποσῶμια καὶ αὐτοῦ γρησὸς τῆς Θεσπρωτίας, σ' ἔνα τόμο μὴ τὸν τι-

πλο «Ἦ Ἄνωθι Βίβλος τοῦ Καλαμά» — ἐγὼ δὲ τῆς ἔταξη «ἄσπορη» — ἔκει ἐθεῶντο εὶ ἀνεργεῖς ποῦ ἔχει κἀνεὶ πρὸς τὴν Ἀρχὴν ἀπαμύ- πτωσιν ὡς τὸ σῆμερα.

Ὅστωσιν τὸ ἔργο ἀπογετυοῦσας τῶν λυμάτων τῶν Ἰωαννίνων στὸν Καλαμά φαίνεται νὰ συνεχίζηται μὴ τῆ ἀνάγεσιν Ἐσθλομῶ Βιολογικοῦ Καθαρισμοῦ, ποὺ μὴε ἴνε δὲ τὸ ἀποτέλεσμα θὰ εἶναι τέτοιο, ὡστε... νὰ πῖνωται!

Ὁ λαὸς μας ὁμως πρὸ τῶν βιολογικῶν αὐτῶν ἐξελίξων ἔχει γινω- ματοῦναι πῶς, τὰ... ἔνα... ἀνακα- ταίως τόσο θρῶμασιν!

Ἦ εἰρανεῖα τῆς τόξη εἶναι πῶς τὸ ὄχημα θρικοῦται ἐν ἐξελίξει σποῦς ἡμέρας μας, ποὺ ἀφοῦ μετα- δόχησι τὴν ἀκτέτι μας εὶ ἀπογα- ρῆθησιν καὶ τοῦς περιγυροῦς τῶν ὀπτικῶν κεντρῶν αὶ ἀκουστικῶν ποῦς δυνάμει μιά περίοδο περι- βαλλοντολογικῆς ὁσῆριος. Νὰ ἀσῶ- σουμεὶ τὸ περιβάλλον!

Ἦ ταυτότητα τοῦ Καλαμά

Ὁ πολυκροῦσος Καλαμάς ἐκκῶ- νησιν ἀπὸ μιά ἀλεάνη ἀπορροῆσιν ποῦ θρικοῦται σποῦς λαγόνος τῆς Πίνδος, ἐκεὶ ποὺ ὁ κῆρος ὄχηος τῆς χωρίζεται εὶ Παπρηγοῦτικο θρο-

Κολομά καθρηγίζετο ποῦ τὸ εἶ- δολο ποὺ δυνῆροστος Καπιδόκη, ποῦ τῆς ἀνδρῶσῆς Μουργκῶσος. Καὶ ποῦλοῦσιν καὶ γρησῶσι Θε- σπρωτίδες καὶ Μολλοσσοὶδες Κυρῶ- δος τῆς Μυθολογίας μας, ποὺ φέ- ρουσιν γῆρα τῶν Ἀγρολλῶντο καὶ τῶν Φιλόσοφῶν Πάνου τοῦ Ἀπολλοῦ τοῦ Πά- ρος, Ὀρῆσῶσος, Νηλοῦδες, Ἰγρῶ- δος, Πηγαῖς καὶ Κρησῶσες, Πατριῶ- τες καὶ Νηλοῖες, Ἀδωνῶσῶσος καὶ Ἀμολθοῦσῶσος, Πηγοῦσῶσος καὶ Πο- ταμῶσῶσος ποὺ ὅλες τοῦς ἔχουσιν μη- ρτυκὸ σποῦν ἄσπορη ποῦ ἀνδοῦσιν τὰ κρησάλλινα νερά τοῦ Καλαμά, αὶ σκαῖες ὄχηες τοῦ καὶ αὶ γρη- σῶσῆς μινωτοῦσῆς, κολομάς ποὺ ὁ Ἡπειρωτῶν Ποιητῆς στὸν Τασῶλδ Ἄ- ρωλδ γρησῶν ποῦς καὶ ἢ φημοῦνη Ἀττικῆ σποῦνῶν δέχῶναι τόσο πε- ρῆς κολομάς, ὅπου ὁ περιγηγῆς θρικοῦε ὅλες τὴς καλλονῆς, ποὺ γι' αὐτῆς τὰ Τάπηθ καυτοῦσιν.

Καὶ ὅλα αὐτὰ τὸ σπερανοῦναι μὴ τῆς γρησῶς ἀντέτις μὴς ὄχηος ὁ Παντοκρότορος ἦσιος ποὺ γρησῶν τῶν ποῦσ ἀπὸ τῆ Μουργκῶσῆς, ποῦσ ἔπ' τὸ Ἀκροκερῶσῆς, τὴν Ἄλλετις τῆς Χειμῶροσος.

Πῶς τὸν εἶδε ὁ Ἀδέλιος Πάλλας στὴν «Χωρογραφίαν τῆς Ἡπείρου»

«Ἦσιος (ἔργ.) ποῦσῶν τὴς Ἡπείρου ποῦσιν Καλαμά, ἐθεῶντο εὶ τῆν Κη- ρεῶσῶν, ἔπῶν τῆς Θεσπρωτίας ἀνῆκα τῆς Κερῶσῆς, ἢ ποῦσῶν ὄχηος πηγῆς πα- ρεὶ τῆν ἀσποῦσιν τῶν ἀσκαῶν, καὶ ἐν τῶν ἀθῆων Καλαμάς, ποῦ εὶ τῆς περῆς αὐτοῦ ποῦσῶν Ἰαλῶθι Καλαμάς. Τῶν ποῦ ἀσποῦσῶν ποῦσῶν εἶναι τὸ φη- σῶσῆς, παρ' ὁ αὐτῶν κατὰ τῆν ἄσπο- ρῆν ἔγῃν τὸ μινωτοῦσῆς τῶν Παντρῶν, καὶ ἀνῆκα τῶν Θεσπρωτῶν ὅλο κατα- ρῆσῆς, ἔν ὁ μινωτῶν ποῦσῶν ποῦς τὴ ΒΑ τοῦ γρησῶν Ἐἰσέταξη τὸ ὄλοσ τοῦ καὶ τῆν ἀσποῦσῶσῆς τῶν ὀλοῦν καὶ ποῦσῶν ἔταμα ὄχησῶν ὄχῆσῶν τῶν ὄχηος θετικῶς ἐθεῶντοσῶν ἴσῶσῆς τῶν ἀσποῦσῶν τῆς καταποῦσῶσῆς τῶν ποῦσῶν καὶ ποῦσῶν ὄχηος ποῦσῶν. Ἀσῶσῶν ὁ ποῦσῶν ὄχηος ἀπὸ τὸν καταρῶσῶσῆς μέχρι τῶν ἐθεῶν τοῦ ἀσῶσῶν, εἰσέτις γρησῶσῶν εὶ πο- τοῦσῶν τῶν Ἀσποῦσῶν ἐκαῖσῶν τῶν ὄχηος ποῦσῶν, ἔταμα τὸ ὄλοσ, τῆς κατῶν ποῦσῶν. Μία περῶν ὄχηος ποῦς Ἀ νῶν ἐθεῶντο πῶσῶν περὶ τὸ ἀσποῦσῶν Ἀσποῦσῶν, φαί- νονται εἰρατῶν ποῦσῶν, φησῶσῆς ἴσῶς τὸ ἀπὸ τῶν ὄχηος καὶ μὴ ἀσποῦσῶσῶν ποῦσῶν τῶν ποῦσῶν. Σημοῦσῶν εἶναι εὶ τῶν ποῦσῶν ποῦσῶν, ἔταμα ἐπὶ δια- σῶσῶν ὄχηος ποῦσῶν, εἰσέτις περὶ τὸ γρησῶν Ἡλαχῶθι ἔταμα ποῦσῶν. Ἦ τῆς Ἡπείρου καλοῦσῶν ποῦσῶν, ἔταμα ἐν τῶν ποῦσῶν τῆς Ἐσῶσῆς, γρησῶν τῶν Φιλι- ππῶν (Κρησῶσῶν Ἡπείρου).

Ὁ Κηφισὸς ὄχηος

Γῆν νὰ γρησῶν αὶ μικροῦσῶν ποῦσῶν τῆς πόλῆς ποῦσῶσῶν, δύο κῆσῶν τοῦ Κηφισοῦ, μὴ ὄχηος καταῖσῶν σῆμερα, μετὰ ἔτῆσῶν χροῖνα καὶ ἄλλη μὴ τοῦ 1920, ὄχηος τῆς λυρικῆς Ποιητῆς.

Σῆμερα σποῦν κοίτη τοῦ λάσῶντος ἀποκῶνησῶν, ἐκπολυμοῦσῶν σποῦ- ροῦσῆς, ἔταμα ἀπὸ τῶν ὄλοσ σκακῶ- δος, μολῶν ἔταμα, ὄχησῶντο ὄλο- μα ἀσποῦσῶν ποῦσῶν ποῦσῶν ἢ σποῦ- ρῶν τῶν νεοελλῶν ποῦσῶν ποῦσῶν ὁ

ποχῆσῶσῶν ποῦσῶν, ὄχη ἢ κω- λῶσῆθι ἔταμα τῶν Δυτικῶν Σποῦ- κῶσῶν τῆς Ἀθήνας σποῦ ἔταμα ὄχηος.

ὄχη Σαρωνικό!

Τέτοιο τόπη ποῦσῶν τῶν Καλα- μάσῶν.

Α. Χ. Μ.

Τὸ γρησῶν σποῦ ἀσποῦσῶν σποῦσῶν Ἀθήνα, ποῦ τῆς ποῦσῶν ὁ... ἀσποῦσῶν Κηφισοῦ.

Ἄναστασιῦ - Μιλῶν Ἰσραηλοποῦλοῦ
ΑΠὸ ΤΙΣ ἠΚΗΚΕΙΕΣ ὄχη.

Στὸν Κηφισὸ

Πάν' ἀπ' τὴς λυκῶσῶν τοῦ ὄχηος σου βροσῶσῶν γρησῶν, ὄ Κηφισοῦ ἢ ποῦσῶν ἢ λυγῶσῶν, σποῦ ρεῖθρο σου γρησῶν, τὸ ὄλο σου κολοῦσῶν, τὸ Σοροκῶν ποῦσῶν ποῦσῶν, σποῦσῶν οὐ γιὰ τὴς γρησῶν, ποῦ ἀπ' τῆς γρησῶν εἶναι ζῆνες.

Τὴ ποῦσῶν γρησῶν ἢ ἔταμα τῆς ἀσποῦσῶν ποῦσῶν! Τῆς ποῦσῶν ποῦσῶν τῶν ποῦσῶν τῆν καρδιά, αὶ σποῦν ἔταμα, ἔταμα νερά, καὶ μὴ βροσῶσῶν τῆς θρῶσῶν ποῦσῶν ὄχη μὴ τῆς ποῦσῶν ὄχη.

Κολοκκοῦθῶ, Ἀπρίλης 1920.

Καὶ ὁ θῆρος τῆς γρησῶν μας Χρυσῶνθῶν γιὰ τὸν Καλαμά

Ποῦσῶν ποῦσῶν τῆν ἄσπορη σου καὶ τῶν ποῦσῶν γρησῶν μετὰ τῆς γρησῶν καὶ βροσῶν τῆς θρῶσῶν σου καὶ ἢ βροσῶν γρησῶν νερά,

Νὰ μὴ τ' ἀσποῦσῶν τὸ γρησῶν γρησῶν, ὄχῶς τῶν τῆν ἀσποῦσῶν σποῦσῶν. Καὶ τῶν τῆν μινωτοῦσῶν τ' ἀσποῦσῶν καὶ γρησῶν τῶν γρησῶν.

Καθῶς καλῶς τῆς τῆς γρησῶν ποῦσῶν, ἔπ' τὸ γρησῶν ἀσποῦσῶν τῶν ποῦσῶν, τῆς Ἡπείρου ἀσποῦσῶν τῶν γρησῶν, γρησῶν ποῦσῶν τὸ γρησῶν τῶν ποῦσῶν.

Πατῆρα ὄχη, ποῦσῶν ποῦσῶν, τῆς Θεσπρωτίας ποῦσῶν τῶν ποῦσῶν. Μὴ ποῦσῶν ποῦσῶν τῶν ποῦσῶν ποῦσῶν καὶ ἢ ἀσποῦσῶν ἢ ὄχη τῶν ἔταμα.

Σπῶν καὶ μὴ τὸ γρησῶν τὸ πῶσῶν καὶ ἢ ἀσποῦσῶν γρησῶν ποῦσῶν. Τὸ ποῦσῶν τὸ ποῦσῶν, ἢ γρησῶν καὶ ποῦσῶν γρησῶν μετὰ τῆς γρησῶν.

ΧΡΥΣῶΝΘΗ ΣΙΤΣΑΙΑ

Παράλληλα τα προβλήματα υπέρ-συγκέντρωσης των μονάδων πτηνοτροφίας και εκτροφής αιγοπροβάτων στο λεκανοπέδιο Ιωαννίνων με την έκδοση αδειών ίδρυσης και λειτουργίας χωρίς σχεδιασμό την δεκαετία του 1960-1970 ή και αργότερα από διάφορους φορείς (Χωροφυλακή, Αστυνομία, Δήμους, Κοινότητες) και η επέκταση του πολεοδομικού ιστού τα επόμενα χρόνια οδήγησαν την δεκαετία του 1990 στην ανάγκη για περιορισμό των νέων αδειών με την έκδοση Π.Δ με απαγορευτικές διατάξεις για την εγκατάσταση νέων μονάδων.

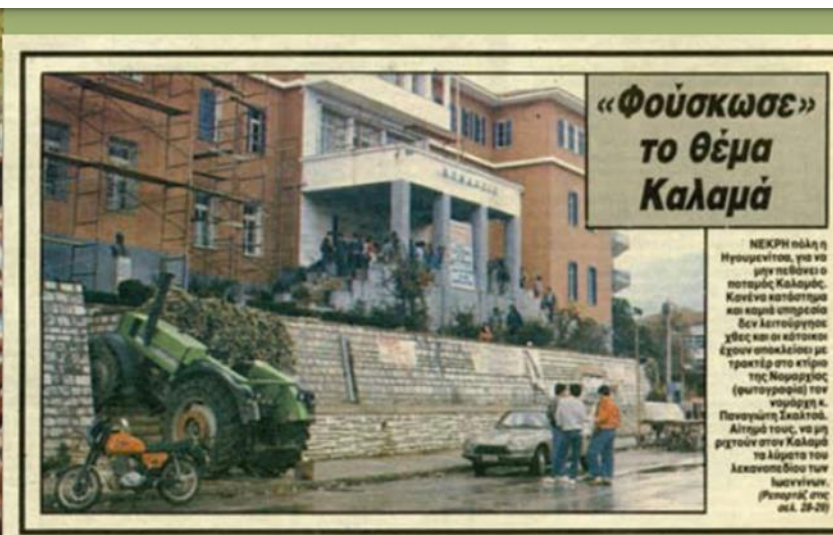
Παρ' όλα αυτά, έντονη πτηνο-κτηνοτροφική δραστηριότητα εντοπίζεται στη ΛΑΠ Καλαμά μέχρι και σήμερα, όπου χωροθετούνται περίπου τετρακόσιες μονάδες, και ιδιαίτερα, στις εκβολές της λίμνης Παμβώτιδας και κατά μήκος της τάφρου Λαψίστας και του ποταμού Καλαμά. Στην περιοχή εντοπίζεται και πλήθος μονάδων ιχθυοκαλλιέργειας, περίπου 50 (Ε.Γ.Υ., 2017). Η πτηνο-κτηνοτροφική δραστηριότητα στην τάφρο Λαψίστας φαίνεται να αποτελεί έναν από τους πλέον επιβαρυντικούς παράγοντες για το υδατικό σύστημα που μελετάμε.

Επίσης, κατά μήκος των κοιλάδων που σχηματίζονται γύρω από το ρου του Καλαμά, λαμβάνουν χώρα πρακτικές εντατικής γεωργίας με εκτεταμένη χρήση λιπασμάτων και ζιζανιοκτόνων. Εντατικές είναι επίσης και οι αρδευτικές πρακτικές, παρά τις έντονες βροχοπτώσεις, και ιδιαίτερα στην ελώδη περιοχή του Δέλτα, γεγονός που οδηγεί σε απορροές φυτοφαρμάκων (Kagalou et. al, 2012). Τέλος, παραπλεύρως του ποταμού, χωροθετούνται πλήθος χοιροτροφικών και γαλακτοκομικών μονάδων (Ι.Γ.Μ.Ε., 2008, Σ.Π.Π.Ι., 2011).

Οι κρατικές αρχές και ο Δήμος Ιωαννιτών προσπαθούσαν να "λύσουν" ένα πρόβλημα που δημιουργεί η σύγχρονη αστικοποίηση. Το Φθινόπωρο του 1988 οι κάτοικοι των Παρακαλάμων περιοχών ύστερα από μεγάλες προειδοποιητικές κινητοποιήσεις, κατέβηκαν με τρακτέρ και απέκλεισαν την πρωτεύουσα του νομού την Ηγουμενίτσα, αλλά και όλη τη Θεσπρωτία. Η πρωτόγνωρη κινητοποίηση είχε τεράστιο αντίκτυπο στην Ελλάδα αλλά και σ' ολόκληρο τον κόσμο. Το σύνθημα των κατοίκων ήταν «ΟΧΙ ΤΑ ΛΥΜΑΤΑ ΣΤΟΝ ΚΑΛΑΜΑ» και απαιτούσαν να μη οριστεί ο ποταμός ως τελικός αποδέκτης του βιολογικού καθαρισμού που θα κατασκευάζονταν στα Γιάννενα. Για μεγάλο χρονικό διάστημα παρέλυσε ο κρατικός μηχανισμός και οι πολίτες της περιοχής διαδήλωναν ειρηνικά την αντίθεσή τους στα σχέδια της πολιτείας.



Συγκέντρωση πολιτών στην Ηγουμενίτσα το 1988



Πρωτοσέλιδο της εφημερίδας «ΤΑ ΝΕΑ»

Το Φθινόπωρο του 1988 οι κάτοικοι των Παρακαλάμων περιοχών ύστερα από μεγάλες προειδοποιητικές κινητοποιήσεις, κατέβηκαν με τρακτέρ και απέκλεισαν την πρωτεύουσα του νομού την Ηγουμενίτσα, αλλά και όλη τη Θεσπρωτία.

Η πρωτόγνωρη κινητοποίηση είχε τεράστιο αντίκτυπο στην Ελλάδα αλλά και σ' ολόκληρο τον κόσμο. Το σύνθημα των κατοίκων ήταν «ΟΧΙ ΤΑ ΛΥΜΑΤΑ ΣΤΟΝ ΚΑΛΑΜΑ» και απαιτούσαν να μη οριστεί ο ποταμός ως τελικός αποδέκτης του βιολογικού καθαρισμού που θα κατασκευάζονταν στα Γιάννενα.

Για μεγάλο χρονικό διάστημα παρέλυσε ο κρατικός μηχανισμός και οι πολίτες της περιοχής διαδήλωναν ειρηνικά την αντίθεσή τους στα σχέδια της πολιτείας.

Τελικά παρά τις διαβεβαιώσεις και τις μελέτες που ακολούθησαν και όριζαν άλλες πιθανές λύσεις εκτός του ποταμού, τα λύματα του λεκανοπεδίου των Ιωαννίνων έπεσαν στον Καλαμά με αποτέλεσμα μαζί με τα αγροτοκτηνοτροφικά απόβλητα να υποβαθμίσουν την ποιότητα των νεράν του ποταμού.

Τελικά παρά τις διαβεβαιώσεις και τις μελέτες που ακολούθησαν και όριζαν άλλες πιθανές λύσεις εκτός του ποταμού, τα λύματα του λεκανοπεδίου των Ιωαννίνων έπεσαν στον Καλαμά με αποτέλεσμα μαζί με τα αγροτοκτηνοτροφικά απόβλητα να υποβαθμίσουν την ποιότητα των νερών του ποταμού.



Αποτέλεσμα αυτού του γεγονότος ήταν η αλλαγή των στόχων για την προστασία του Καλαμά. Αφού δεν έγινε δυνατή η αποτροπή των επεξεργασμένων λυμάτων του βιολογικού μέσω της τάφρου της Λαψίστας διαμορφώθηκε μια νέα κατάσταση. Οι αντιδράσεις και οι κινητοποιήσεις είχαν να κάνουν πλέον με τη σωστή λειτουργία του βιολογικού και τους ελέγχους για παράνομες απορροές λυμάτων στο ποτάμι. Μετά από πολλές διαμαρτυρίες και καταγγελίες για παραβάσεις έρχονται το 2005 οι επιθεωρητές περιβάλλοντος.

Επιθεωρητές Περιβάλλοντος 2005

ΣΤ. ΣΥΜΠΕΡΑΣΜΑΤΑ

Από τα ανωτέρω, προκύπτουν τα παρακάτω συμπεράσματα:

- 1) **Δεν γίνεται συστηματική παρακολούθηση των παραμέτρων ποιότητας των υγρών αποβλήτων των βιομηχανικών μονάδων που χρησιμοποιούν ως τελικό αποδέκτη τον π. Καλαμά, όπως αυτή προβλέπεται από τις περισσότερες εκδοθείσες Αποφάσεις Έγκρισης Περιβαλλοντικών Όρων για τη λειτουργία τους. Το γεγονός αυτό, δημιουργεί αμφιβολίες για την σε συνεχή βάση καλή λειτουργία των εγκαταστάσεων επεξεργασίας των υγρών αποβλήτων των μονάδων αυτών.**
- 2) **Το πρόβλημα της διάθεσης ανεπεξέργαστων λυμάτων και αποβλήτων στον π. Καλαμά, παρουσιάζεται κυρίως στην Τάφρο Λαψίστας (από την εκβολή των νερών της Λίμνης Παμβώτιδας έως και την είσοδο της Σήραγγας), χωρίς να αποκλείονται όμως και άλλα σημεία διάθεσης κατά μήκος του ποταμού (από τις πηγές μέσω των παραποτάμων μέχρι τις εκβολές του).**
- 3) **Η έντονη οσμή που παρατηρήθηκε στην έξοδο της σήραγγας Λαψίστας, πλησίον της γέφυρας της Κληματιάς, πιθανώς να οφείλεται σε αναερόβια αποδόμηση λυμάτων – αποβλήτων. Οι μικροοργανισμοί των αποβλήτων εισέρχονται στη σήραγγα μέσω της τάφρου Λαψίστας και στο χρονικό διάστημα που απαιτείται για να διανυθεί η απόσταση των 4,2 χλμ μέχρι την έξοδό τους από αυτή, πραγματοποιούνται μικροβιακές διεργασίες, κατά τις οποίες αποδεσμεύονται οσμηρά αέρια.**
- 4) **Δεν συνεχίζεται η εφαρμογή του προγράμματος της συστηματικής παρακολούθησης (monitoring) του ποταμού Καλαμά, που προβλέπεται και στην προαναφερθείσα δράση 3 «Πρόγραμμα monitoring» του Προγράμματος LIFE, καθώς και η αξιολόγηση των μετρήσεων ανά τακτά χρονικά διαστήματα.**
- 5) **Παρουσιάζεται καθυστέρηση στην υλοποίηση της σύνδεσης των επεξεργασμένων υγρών αποβλήτων της ΒΙΠΕ Ιωαννίνων με τον ΒΙΟΚΑ Ιωαννίνων, ενώ γίνονται αναφορές σε αρκετές αποφάσεις εγκρίσεων περιβαλλοντικών όρων μονάδων που είναι εγκατεστημένες στη ΒΙΠΕ, ότι θα συνδεθούν με τον ΒΙΟΚΑ. Το γεγονός αυτό, συμβάλει στην παρούσα φάση, στη δυσκολία παρακολούθησης της διάθεσης των υγρών αποβλήτων των μονάδων αυτών.**
- 6) **Ρύπανση του ποταμού προέρχεται και από τα λύματα των οικισμών της «παρακαλάμιας ζώνης, μέσω των παράνομων συνδέσεων αποχέτευσης λυμάτων στα δίκτυα ομβρίων, μέσω των απορροφητικών βόθρων πλησίον του ποταμού ή των βυτιοφόρων που εκκενώνουν παράνομα στο ποτάμι, αλλά και μέσω κάποιων αποχετευτικών δικτύων που οδηγούν λύματα στον ποταμό, χωρίς να έχει προηγηθεί η απαιτούμενη επεξεργασία.**
- 7) **Διαπιστώθηκε ότι για τις 6 από τις 12 μονάδες που ελέγχθηκαν, δεν έχουν εκδοθεί οι απαιτούμενες άδειες διάθεσης υγρών αποβλήτων, ενώ προβλέπονταν τόσο από τους εγκεκριμένους περιβαλλοντικούς όρους λειτουργίας των μονάδων, όσο και από τις εγκεκριμένες μελέτες για τη διάθεση των υγρών τους αποβλήτων.**
- 8) **Οι ΧΑΔΑ των παρακαλάμιων περιοχών είναι δυνατόν να προκαλούν ρύπανση των υδάτων του π. Καλαμά.**
- 9) **Από τις επιθεωρήσεις που πραγματοποιήθηκαν σε δραστηριότητες της περιοχής, διαπιστώθηκε επίσης ότι οι περισσότερες από τις ελεγχθείσες δραστηριότητες, δεν τηρούσαν και άλλους περιβαλλοντικούς όρους και κυρίως αυτούς που αφορούν στην παρακολούθηση αέριων εκπομπών και στη διαχείριση των στερεών αποβλήτων.**
- 10) **Από τις σχετικές μελέτες που έχουν εκπονηθεί για τον π. Καλαμά, εντοπίζεται πρόβλημα ρύπανσης του ποταμού και από την γεωργία.**

ΥΠΕΧΩΔΕ

ΕΙΔΙΚΗ ΥΠΗΡΕΣΙΑ ΕΠΙΘΕΩΡΗΤΩΝ ΠΕΡΙΒΑΛΛΟΝΤΟΣ (Ε.Υ.Ε.Π.)

ΤΕΧΝΙΚΗ ΕΚΘΕΣΗ

ΡΥΠΑΝΣΗ ΕΙΣΤΑΜΟΥ ΚΑΛΑΜΑ

ΑΠΟΤΕΛΕΣΜΑΤΑ ΕΠΙΘΕΩΡΗΣΕΩΝ



ΑΘΗΝΑ ΝΟΕΜΒΡΙΟΣ 2005

Στα χρόνια που ακολουθούν η λειτουργία του βιολογικού παραμένει μη ικανοποιητική και εμφανίζονται προβλήματα στην επεξεργασία καθώς ο πληθυσμός αυξάνεται και υπάρχει πρόβλημα όταν υπερχειλίζει λόγω βροχοπτώσεων καθώς και με τη διάθεση της λυματολάσπης. Διάφορες καταγγελίες για περιστατικά ρύπανσης-μόλυνσης του ποταμού μένουν αναπάντητες και μπαίνουν στο συρτάρι ή στην καλύτερη περίπτωση πέφτουν κάποια μικρά πρόστιμα. Η κατάσταση παραμένει ουσιαστικά όπως πριν.

Χαρακτηριστικά αναφέρουμε πώς η ελληνική νομοθεσία προέβλεψε τη λειτουργία του Συμβουλίου Υδάτων σε κάθε Υδατικό Διαμέρισμα. Σύμφωνα με την ισχύουσα μέχρι πρόσφατα νομοθεσία (ν. 3199/2003 άρθρο 6, όπως τροποποιήθηκε με τους ν. 4117/2013 και 4423/2016), κάθε διαδικασία αναθεώρησης των Σχεδίων Διαχείρισης έπρεπε να γίνεται με την καθοριστική εμπλοκή του Περιφερειακού Συμβουλίου Υδάτων, έπρεπε δηλαδή αυτό να συνεδριάζει, να δημοσιοποιεί το Σχέδιο και κάθε αναθεώρηση στο κοινό και να γνωμοδοτεί πριν από την έγκρισή του. Το όργανο αυτό δεν συνεδρίασε ποτέ από την ίδρυσή του το 2014, γεγονός που πρόσφατα οδήγησε στην παραίτηση των αντιπροσώπων των Περιβαλλοντικών Οργανώσεων στο Συμβούλιο Υδάτων Ηπείρου



Ιωάννινα, 08/01/2018
Αρ. Πρωτ.: 1/2018

ΘΕΜΑ: "Μέλιτη των μικροβιολογικών και χημικών παραμέτρων της τάχρην Λαγιάδας και του ποταμού Καλαμά"

Πιο συγκεκριμένα, στις Πηγές Καλαμά τα αποτελέσματα δείχνουν μια μικρή υπέρβαση των συνιστώμενων τιμών. Σχετικά αυξημένη επιβάρυνση και αύξηση των παραμετρικών τιμών παρατηρείται στην Έξοδο του Βιολογικού Καθαρισμού των Ιωαννίνων Πρόκατα για μια μονάδα διαχείρισης αστικών λυμάτων, δηλαδή ένα σύστημα που εκ φύσεως παρουσιάζει ιδιαίτερη ευαισθησία σε διακυμάνσεις λόγω καιρικών συνθηκών, όπως παρεχόμενων λυμάτων κ.α. Συνιστάται ωστόσο, η συνεχής παρακολούθηση της μονάδας επεξεργασίας λυμάτων για την ορθή και αποδοτική λειτουργία του συστήματος.

Το τμήμα ροής μεταξύ ΤΟΕΒ Λαγιάδας και είσοδο σπράγγων Ροδοτοπίου απαιτεί ιδιαίτερη προσοχή και αποτελεί αντικείμενο περαιτέρω διερεύνησης. Τα αποτελέσματα των αναλύσεων καταδεικνύουν σημαντική αύξηση των μικροβιολογικών και των χημικών παραμέτρων στο συγκεκριμένο τμήμα. Ως εκ τούτου, κρίνεται επικρατική η ανάγκη πραγματοποίησης περαιτέρω δειγματοληψιών για τον ακριβή εντοπισμό της προέλευσης της επιβάρυνσης. Τέλος, αξίζει να υπογραμμιστεί ότι στα σημεία που έπονται των Καταβροθών Ροδοτοπίου (Μοναστήρι Παλιουρής, Γέφυρα Σουλδόπου, Γέφυρα Βρούνας και Σημή Βρούνας), παρατηρείται σημαντική μείωση των δεικτών, επιστρέφοντας σε επίπεδα θινών παρόμοια με τα σημεία δειγματοληψίας που προηγούνται των Καταβροθών Ροδοτοπίου.



Η ανάγκη για αναβάθμισή του παραμένει χρόνιο αίτημα και μένει να δούμε πώς θα λειτουργήσει η νέα μονάδα του βιολογικού καθαρισμού που σύμφωνα με το χρονοδιάγραμμα αναμένεται να έχει ολοκληρωθεί ως το τέλος του έτους και από τις αρχές του 2024 να τεθεί σε δοκιμαστική λειτουργία. Οι νέες εγκαταστάσεις θα δεχθούν το 40% των λυμάτων ενώ το υπόλοιπο θα πηγαίνει στον παλιό βιολογικό.



ΔΗΛΗΤΗΡΙΟ ΜΑΣ ΤΑΪΖΕΙ Ο ΚΑΛΑΜΑΣ

Βιομηχανικά απόβλητα, αστικά λύματα, φωτοφόρμακα και επικίνδυνες ουσίες για τη θάλασσα υγεία «επιβλαβή» τον υδροφόρο ορίζοντα. Βαρύς μόλυνση, όπως κάρβουνο και μολύβδος, διαχεύονται και στη διατροφική αλυσίδα



Παραίτησεις στο Συμβούλιο Υδάτων Αποκ. Διοίκησης Ηπείρου

“Προς τον Γενικό Γραμματέα και τον Συντονιστή Αποκεντρωμένης Διοίκησης Ηπείρου – Δυτικής Μακεδονίας ΠΑΡΑΙΤΗΣΗ ΕΚΠΡΟΣΩΠΩΝ ΠΕΡΙΒΑΛΛΟΝΤΙΚΩΝ ΟΡΓΑΝΩΣΕΩΝ ΑΠΟ ΤΟ ΣΥΜΒΟΥΛΙΟ ΥΔΑΤΩΝ ΑΠΟΚΕΝΤΡΩΜΕΝΗΣ ΔΙΟΙΚΗΣΗΣ ΗΠΕΙΡΟΥ – ΔΥΤΙΚΗΣ ΜΑΚΕΔΟΝΙΑΣ ΜΕ ΧΩΡΙΚΗ ΑΡΜΟΔΙΟΤΗΤΑ ΤΗΝ ΗΠΕΙΡΟ

Στο υπό διαβούλευση Προσχέδιο Διαχείρισης Λεκανών Απορροής Ποταμών για τη 2η Αναθεώρηση των Σχεδίων Διαχείρισης Λεκανών Απορροής Ποταμών του Υδατικού Διαμερίσματος Ηπείρου διαβάζουμε ότι «Η κατάρτιση αλλά και η διαδικασία εφαρμογής του Προγράμματος Μέτρων της εγκεκριμένης 1ης Αναθεώρησης Σχεδίου Διαχείρισης (2ου κύκλου διαχείρισης) αποτέλεσε σημαντική συνιστώσα για τη δημιουργία κατάλληλης δομής συνεργασίας των εμπλεκόμενων υπηρεσιών και των πολιτών σε θέματα που σχετίζονται με τη διαχείριση των υδάτων» (σελ. 54 του Προσχεδίου). Όπως θα δείξουμε στη συνέχεια, ο ισχυρισμός αυτός μπορεί να ειπωθεί μόνο ως σύντομο ανέκδοτο!

Επισημαίνουμε κατ' αρχήν η συμμετοχική διαχείριση του νερού και η λειτουργία αντιπροσωπευτικών οργάνων είναι βασική επιταγή της Ευρωπαϊκής Οδηγίας 2000/60 για το νερό. Πολύ πιο αναγκαία στις σημερινές συνθήκες της κλιματικής κρίσης, που, όπως έδειξε και η τραγική εμπειρία της Θεσσαλίας, η αδιαφάνεια και η απουσία κοινωνικής συμμετοχής και ελέγχου στη διαχείριση πολλαπλασιάζει τα προβλήματα της καιρικής ανισορροπίας. Για μια πιο ολοκληρωμένη εικόνα, πώς λειτουργούν αυτά τα συμβουλευτικά και συμμετοχικά όργανα διαχείρισης του νερού υπό το καθεστώς της Οδηγίας σε επτά ευρωπαϊκές χώρες, παραθέτουμε και έναν σχετικό σύνδεσμο <https://www.mdpi.com/2073-4441/11/4/833>

Η ελληνική νομοθεσία προέβλεψε τη λειτουργία του Συμβουλίου Υδάτων σε κάθε Υδατικό Διαμέρισμα. Σύμφωνα με την ισχύουσα μέχρι πρόσφατα νομοθεσία (ν. 3199/2003 άρθρο 6, όπως τροποποιήθηκε με τους ν. 4117/2013 και 4423/2016), κάθε διαδικασία αναθεώρησης των Σχεδίων Διαχείρισης έπρεπε να γίνεται με την καθοριστική εμπλοκή του Περιφερειακού Συμβουλίου Υδάτων, έπρεπε δηλαδή αυτό να συνεδριάζει, να δημοσιοποιεί το Σχέδιο και κάθε αναθεώρηση στο κοινό και να γνωμοδοτεί πριν από την έγκρισή του. Με την πρόσφατη τροποποίηση του ν. 5037/2023, προφανώς με σκοπό να ισχύσει κατά την τρέχουσα 2η Αναθεώρηση, η ελληνική κυβέρνηση έσπευσε να καταργήσει αυτή την αρμοδιότητα του Συμβουλίου Υδάτων. Διατήρησε όμως τον θεσμό, ο οποίος, κατά τη διατύπωση του νόμου 5037, «αποτελεί όργανο κοινωνικού διαλόγου και διαβούλευσης για θέματα προστασίας και διαχείρισης υδάτων» και «εκφράζει τη γνώμη του για κάθε θέμα προστασίας και διαχείρισης

Εκπροσωπώντας 30 περιβαλλοντικές οργανώσεις, πανελλαδικές και τοπικές, είμαστε (άμισθα) μέλη του Συμβουλίου Υδάτων της Αποκεντρωμένης Διοίκησης Ηπείρου – Δυτικής Μακεδονίας με χωρική αρμοδιότητα την Ηπειρο, όπως αυτό συγκροτήθηκε, σε συνέχεια και παλιότερων όμοιων αποφάσεων, με την 57880/28-5-2020, ΑΔΑ : ΨΔΣΜΟΠ1Γ-ΤΒΝ απόφαση του Συντονιστή Αποκεντρωμένης Διοίκησης Ηπείρου Δυτικής Μακεδονίας. **Μοιραζόμαστε, μαζί με τα υπόλοιπα μέλη του Συμβουλίου, το θλιβερό ρεκόρ να συμμετέχουμε σ' ένα συλλογικό όργανο, το οποίο δεν έχει συγκαληθεί για να συνεδριάζει ούτε μία (!) φορά από το 2014.** Ούτε για την προηγούμενη 1η Αναθεώρηση, που υπήρχε υποχρέωση από το νόμο, ούτε για σημαντικά θέματα προστασίας και διαχείρισης των υδάτων, που όφειλε ο Συντονιστής της Αποκεντρωμένης Διοίκησης και να μας ενημερώνει και να συγκαλεί το Συμβούλιο Υδάτων, κατά το γράμμα και το πνεύμα της Οδηγίας.

Καταγγέλαμε το έλλειμμα συμμετοχής και δημοκρατίας κατά την 1η Αναθεώρηση των Σχεδίων ενώ κατά τη διάρκεια της παρούσας θητείας ζητήσαμε με ηλεκτρονική αλληλογραφία τη σύγκληση του Συμβουλίου δύο φορές: Και στις 8 Απριλίου 2021 με αφορμή την αδιαφανή τροποποίηση του Συμπληρωματικού Μέρους Διαχείρισης με κωδικό αριθμό Μ05Σ0803, που επέτρεψε την αύξηση των αντλούμενων ποσοτήτων από τις βιομηχανίες εμφιάλωσης, και στις 14 Νοεμβρίου 2022 με αφορμή την οικολογική καταστροφή στον ποταμό Λούρο από παρεμβάσεις της Περιφέρειας Ηπείρου. Και τις δύο φορές η προσπάθειά μας να ενεργοποιήσουμε τον θεσμό δεν είχε κανένα αποτέλεσμα.

Είναι προφανές ότι η Αποκεντρωμένη Διοίκηση και η Κυβέρνηση είναι απόλυτα εχθρικές στη συμμετοχική διαχείριση του νερού, που κατά τα άλλα αποτελεί νομική και πολιτική τους υποχρέωση. Δεν θέλουμε να συμμετέχουμε σ' ένα αδρανές και διακοσμητικό όργανο και υποβάλλουμε τις παραίτησεις μας. Ιωάννινα, 2 Νοεμβρίου 2023

Οι Εκπρόσωποι των Περιβαλλοντικών Οργανώσεων στο Συμβούλιο Υδάτων Ηπείρου

1. Ιωάννης Παπαδημητρίου, Δικηγόρος, τακτικό μέλος
2. Νικόλαος Μπούκας – Ανέστης, Βιολόγος, αναπληρωματικό μέλος

Αναφορά Καθαρού Καλαμά

Οι παρατηρήσεις της Επιτροπής

Η Επιτροπή δεν γνώριζε τα προβλήματα που σχετίζονται με τη ρύπανση των υδάτων σε σχέση με τη συγκεκριμένη υπόθεση για την οποία κάνει λόγο ο αναφέρων. Κατ' αρχήν, αρμόδια για την εφαρμογή της περιβαλλοντικής νομοθεσίας της ΕΕ είναι τα κράτη μέλη και, ως εκ τούτου, εναπόκειται στις ελληνικές αρμόδιες αρχές¹ να καθορίσουν τα μέτρα που απαιτούνται για την επίτευξη των στόχων και την εκπλήρωση των υποχρεώσεων της οδηγίας πλαισίου για τα ύδατα (ΟΠΥ)². Ειδικότερα, εναπόκειται στις ελληνικές αρχές να δημιουργήσουν τις αναγκαίες δομές διακυβέρνησης, να προβούν στις αναγκαίες διοικητικές ρυθμίσεις και να αποφασίσουν για τα αναγκαία και κατάλληλα μέτρα και το χρονοδιάγραμμά τους.

Οι ελληνικές αρχές ανέφεραν στην Επιτροπή τα δεύτερα σχέδια διαχείρισης λεκάνης απορροής ποταμού (ΣΔΛΑΠ) στο πλαίσιο της ΟΠΥ τον Δεκέμβριο του 2017, μετά από μακρά καθυστέρηση. Η παροχή γενικών ενημερωτικών πληροφοριών, συμπληρωματικών προς τις πληροφορίες που περιέχονται στα ΣΔΛΑΠ, βρίσκεται σε εξέλιξη και μεγάλα τμήματά της βρίσκονται σε εκκρεμότητα (συμπεριλαμβανομένων των ενδιάμεσων πληροφοριών σχετικά με την πρόοδο της εφαρμογής των μέτρων). Με βάση τα δεύτερα ΣΔΛΑΠ, η Επιτροπή επιστημαίνει τα ακόλουθα:

- Η λίμνη Παμβώτιδα έχει κακή οικολογική κατάσταση/δυναμικό και καλή χημική κατάσταση³ (η χημική κατάσταση είχε προηγουμένως χαρακτηριστεί ως «κατώτερη από καλή»). Η τάφρος Λαγίστας έχει μέτρια οικολογική κατάσταση/δυναμικό και καλή χημική κατάσταση⁴.
- οι διατάξεις σχετικά με την παρακολούθηση φαίνεται να έχουν εν γένει βελτιωθεί χάρη στο νέο εθνικό πρόγραμμα παρακολούθησης, το οποίο είναι σε ισχύ από το 2012. Υπάρχουν 54 σταθμοί παρακολούθησης των επιφανειακών υδάτινων μαζών για ολόκληρη την περιοχή της λεκάνης απορροής ποταμού του υδατικού διαμερισματος της Ηπείρου·
- η λίμνη και η τάφρος βρίσκονται στο στάδιο του χαρακτηρισμού τους ως ευαίσθητων περιοχών⁵.
- τα εν λόγω υδατικά συστήματα εξαιρούνται μέχρι το 2021 από την επίτευξη των στόχων τους·
- για τα δύο υδατικά συστήματα προτείνεται μια σειρά από (κυρίως συμπληρωματικά μέτρα), πέραν των οριζόντιων μέτρων για τη λεκάνη απορροής του ποταμού εν γένει.

Συμπεράσμα

Κατ' αρχήν, την ευθύνη για την εφαρμογή της περιβαλλοντικής νομοθεσίας της ΕΕ φέρουν τα κράτη μέλη. Ως θεματοφύλακας της Συνθήκης, η Επιτροπή δίνει προτεραιότητα στις προσπάθειές της για την επιβολή του νόμου στις διαρθρωτικές περιπτώσεις όπου σημειώνεται συστηματική παράβαση της ενωσιακής νομοθεσίας σε κράτος μέλος, όπως ορίζει η προσέγγιση πολιτικής που περιγράφεται στην ανακοίνωσή της με τίτλο «Δίκαιο της ΕΕ: Καλύτερη εφαρμογή για καλύτερα αποτελέσματα»⁷. Η Επιτροπή δεν διαθέτει στο παρόν στάδιο στοιχεία που να υποδεικνύουν παραβίαση της οδηγίας-πλαίσιο για τα ύδατα στη συγκεκριμένη υπόθεση που θίγει ο αναφέρων. Λόγω του γεωγραφικά προσδιορισμένου και ατομικού χαρακτήρα της εικαζόμενης περίπτωσης εσφαλμένης εφαρμογής, είναι επίσης πιθανόν πιο αποτελεσματικό να αντιμετωπιστεί μέσω κατάλληλων μηχανισμών σε εθνικό επίπεδο. Ωστόσο, οι πληροφορίες που παρέχονται στην Επιτροπή μέσω της αναφοράς θα εξεταστούν κατά την αξιολόγηση των δεύτερων ελληνικών ΣΔΛΑΠ. Σε περίπτωση που η αξιολόγηση καταδείξει συστηματική παραβίαση του δικαίου της ΕΕ, η Επιτροπή θα εξετάσει το ενδεχόμενο ανάληψης περαιτέρω δράσης, κατά περίπτωση.

Παρατηρήσεις Συνηγόρου του Πολίτη – δίχως απαντήσεις η Περιφέρεια

γ) Σε περίπτωση έλλειψης στελεχειακού δυναμικού έχουν ληφθεί μέτρα προς ενίσχυση των ελεγκτικών μηχανισμών⁸;

δ) Δεδομένου της «σύνδεσης» των ευαίσθητων οικοσυστημάτων της Λεκάνης Απορροής Καλαμά, προτίθεται να προβεί στην λήψη **ενιαίων** μέτρων για την εν λόγω περιοχή⁹;

ε) Έχουν ληφθεί τα απαραίτητα μέτρα ώστε τα εκάστοτε υδάτινα σώματα να διατηρηθούν ή/και αναβαθμιστούν σε τουλάχιστον «καλή» οικολογική και χημική κατάσταση¹¹;

στ) Σε ποια φάση βρίσκεται η κύρωση Σχεδίου Διαχείρισης των προστατευόμενων περιοχών «ΦΥΣΗ 2000» [Ειδική Περιβαλλοντική Μελέτη - ΕΠΜ] για την αναβάθμιση των περιβαλλοντικών στόχων του Σχεδίου Διαχείρισης της ΛΑΠ Καλαμά¹²;

V. ΔΙΚΤΥΟ ΠΑΡΑΚΟΛΟΥΘΗΣΗΣ ΠΕΡΙΒΑΛΛΟΝΤΙΚΩΝ ΣΥΝΘΗΚΩΝ

α) Υπάρχει επαρκές και αξιόπιστο δίκτυο παρακολούθησης των υδάτινων και επιφανειακών υδάτων [monitoring]. Έχει πραγματοποιηθεί επαρκής συντήρηση ή/και επισκευή βλαβών στο δίκτυο των υφιστάμενων σταθμών παρακολούθησης;

β) Για ποιες παραμέτρους και ουσίες προτεραιότητας¹³ γίνονται αναλύσεις και από ποιούς φορείς;

γ) Οι εκάστοτε μετρήσεις πραγματοποιούνται στα θερμομετρημένα χρονικά όρια¹⁴ και με τον ενδεδειγμένο τρόπο;

δ) Για τα υδάτινα σώματα που δεν έχουν γνωστή οικολογική/χημική κατάσταση έχει ληφθεί μέριμνα ώστε να υπάρξει συγκεκριμένη πληροφόρηση προς αυτή την κατεύθυνση;

ε) Για τα υδάτινα σώματα που κινδυνεύουν να μην επιτύχουν τους περιβαλλοντικούς στόχους, έχει γίνει αναβάθμιση της εποπτικής παρακολούθησης σε επιχειρησιακή⁵;

στ) Για την αναθεώρηση του Εθνικού Δικτύου Παρακολούθησης και την διασύνδεση των δεδομένων έχει γίνει η πρόετσα θερμομετρήσι¹⁵.

ζ) Υφίσταται σε κάποιον από τους φορείς παρακολούθησης και ελέγχου συγκέντρωση όλων των δεδομένων που αφορούν στην ποιότητα του περιβάλλοντος της Λεκάνης Απορροής Καλαμά;

VI. ΠΕΡΙΒΑΛΛΟΝΤΙΚΗ ΕΠΙΘΕΩΡΗΣΗ

Όπως φαίνεται από τη διερεύνηση της αναφοράς οι Επιθεωρητές Περιβάλλοντος πραγματοποιούσαν επανειλημμένους ελέγχους σε δημόσιες και ιδιωτικές επιχειρήσεις που δραστηριοποιούνται κατά μήκος του Καλαμά στους νομούς Ιωαννίνων και Θεσπρωτίας, με σκοπό τον έλεγχο και την αντιμετώπιση της ρύπανσης του ποταμού. Στην διαδικασία αυτή όπου διαπιστώνονταν παραβάσεις, οι Επιθεωρητές εισήγονταν την επιβολή προστίμων, ενώ παράλληλα είχαν εκπονήσει ένα πρόγραμμα απορρύπανσης του ποταμού, την εφαρμογή του οποίου θα έπρεπε να παρακολουθήσουν οι αρμόδιες υπηρεσίες.

Με σκοπό τη διευκόλυνση του διαμεσολαβητικού έργου της Αρχής παρακαλείται η κάθε υπηρεσία στο πλαίσιο των αρμοδιοτήτων της να μας ενημερώσει για τα εξής:

I. ΒΙΟΛΟΓΙΚΟΣ ΚΑΘΑΡΙΣΜΟΣ ΙΩΑΝΝΙΝΩΝ

Ποιες ενέργειες έχουν γίνει όσον αφορά στην αναβάθμιση της λειτουργίας της υφιστάμενης μονάδας βιολογικού καθαρισμού, την επέκτασή του, την επέκτασή του αποχετευτικού δικτύου στα παρακείμενα χωριά και οικισμούς καθώς και των έργων τελικής επεξεργασίας και διάθεσης; Ποια είναι η επεξεργασία και ποια η πρόβλεψη για διάθεση της παραγόμενης ιλύος [λυματολάσσης]; Έχει διευρευνηθεί η κατάσταση του περιβάλλοντος στις περιοχές, που κατά την αναφορά, υπήρχε διαρροή της λυματολάσσης;

II. ΒΙΟΜΗΧΑΝΙΚΕΣ ΕΓΚΑΤΑΣΤΑΣΕΙΣ

α) Πραγματοποιούνται τακτικοί έλεγχοι των βιομηχανικών/βιοτεχνικών μονάδων για τη διαπίστωση της νόμιμης λειτουργίας τους, ιδίως όσον αφορά στην έκδοση και τήρηση των σχετικών Αποφάσεων Έγκρισης Περιβαλλοντικών Όρων (ΑΕΠΟ, εφόσον υφίστανται); Έχουν επιβληθεί κυρώσεις σε περίπτωση παρακλίσεων από αυτές η αν δεν έχει τηρηθεί το θεσμικό πλαίσιο αδειοδότησης; Εφαρμόζονται οι

β) Υφίστανται οι προβλεπόμενες από την κείμενη νομοθεσία υποδομές και διαδικασίες για την εν γένει ορθή λειτουργία και διαχείριση στερεών, υγρών και αερίων αποβλήτων;

γ) Υπάρχει επαρκής επιτήρηση ιδίως στην περιοχή της Τάφρου Λαγίστας, η οποία αποτελεί και τον τελικό αποδέκτη του μεγαλύτερου όγκου επεξεργασμένων αποβλήτων, προκειμένου για την εφαρμογή εκ μέρους των αρμόδιων φορέων λειτουργίας των μονάδων, ενός ολοκληρωμένου συστήματος περιβαλλοντικής διαχείρισης και αντιμετώπισης έκτακτης ανάγκης;

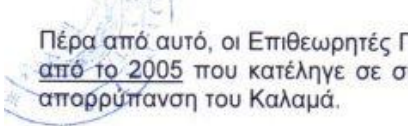
III. ΓΕΩΡΓΙΚΕΣ – ΚΤΗΝΟΤΡΟΦΙΚΕΣ ΕΓΚΑΤΑΣΤΑΣΕΙΣ

Έχουν αδειοδοτηθεί οι κτηνοτροφικές μονάδες σύμφωνα με τις θερμομετρημένες διατάξεις και με την τήρηση της διαδικασίας περιβαλλοντικής αδειοδότησης; Σε όσες έχουν ΑΕΠΟ ελέγχεται η τήρηση τους; Ποια μέτρα λαμβάνονται για τις μη αδειοδοτημένες μονάδες; Δεδομένου του ευαίσθητου περιβαλλοντικά περιβάλλοντος ποια είναι τα μέτρα ολοκληρωμένης διαχείρισης αποβλήτων των εν λόγω εγκαταστάσεων που επιβάλλονται και εφαρμόζονται, προκειμένου αυτά να μη διαπίθνεται σε αγρούς, αποστραγγιστικές τάφρους στα υπόγεια και επιφανειακά νερά των γειτονικών περιοχών;

IV. ΠΕΡΙΒΑΛΛΟΝΤΙΚΟΙ ΣΤΟΧΟΙ ΣΧΕΔΙΩΝ ΔΙΑΧΕΙΡΙΣΗΣ ΛΑΠ ΚΑΛΑΜΑ

α) Οι Υπηρεσίες κεντρικής διοίκησης σε συνεργασία με την τοπική Αυτοδιοίκηση έχουν προβεί σε κατάρτιση Προγράμματος Δράσης όπως προβλέπεται στο οικείο Σχέδιο Διαχείρισης⁶;

β) Έχει συσταθεί το Συμβούλιο Υδάτων της Αποκεντρωμένης Διοίκησης⁸, έχουν πραγματοποιηθεί συνεδριάσεις του και εάν όχι γιατί;



Πέρα από αυτό, οι Επιθεωρητές Περιβάλλοντος είχαν συντάξει πλήρη τεχνική έκθεση από το 2005 που κατέληγε σε συγκεκριμένα συμπεράσματα και προτάσεις για την απορρύπανση του Καλαμά.

Μετά την πάροδο τόσων ετών έχει ελεγχθεί εάν έχουν εφαρμοστεί τα όσα πρότειναν οι επιθεωρητές και εάν όχι γιατί; Υπάρχει πρόθεση για άμεση παρέμβαση και συντονισμό των εμπλεκόμενων υπηρεσιών και φορέων για την ουσιαστική αντιμετώπιση των καταγεγραμμένων προβλημάτων;

Κατόπιν των ανωτέρω σας παρακαλούμε να μας ενημερώσετε για τις απόψεις σας επί του θέματος και τις τυχόν ενέργειες στις οποίες προτίθεστε να προβείτε. Για κάθε περαιτέρω πληροφορία ή διευκρίνιση θα είμαστε στη διάθεσή σας.

«Σύνδεσμος Παρακαλάμιων Δήμων Προστασίας & Αξιοποίησης Ποταμού Καλαμά»

Ενεργός σύνδεσμος για την αξιοποίηση του Καλαμά

27 Μαΐου, 2015 · 6:54 μμ



sindesmos kalamas

Η αειφόρος ανάπτυξη και η αξιοποίηση του ποταμού Καλαμά, αποτελούν τον βασικό στόχο της νέας διοίκησης του Συνδέσμου Παρακαλάμιων Δήμων.

Συνάμα, το νέο διοικητικό συμβούλιο δεσμεύεται να λειτουργήσει πιο ενεργά τον σύνδεσμο προκειμένου να πετύχει τον στόχο αυτό.

Στον σύνδεσμο μετέχουν οι Δήμοι Ζίτσας, Πωγωνίου, Ηγουμενίτσας, Σουλίου και Φιλιατών.

Η θεσμοθέτηση αυτού του φορέα είχε διατυμπανιστεί σαν η λύση για την αντιμετώπιση της ρύπανσης – μόλυνσης του Καλαμά, ωστόσο πέρα από τις μεγαλοστομίες δεν έχει κάνει τίποτα και προτάθηκε η διάλυσή του λόγω χρεών, καθώς οι συμμετέχοντες Δήμοι δεν έδωσαν τα χρήματα που έπρεπε για να λειτουργήσει. Έγιναν κάποια Δημοτικά Συμβούλια, το θέμα αναβλήθηκε και έκτοτε δεν υπήρξαν νεότερα.

Δι@ύγεια
διαφάνεια στο κράτος

Υπουργείο Ψηφιακής Διακυβέρνησης
ΠΡΟΓΡΑΜΜΑ ΔΙΑΥΓΕΙΑ

Εισάγετε κείμενο για αναζήτηση αποφάσεων...

Σύνθετη αναζήτηση... Πληροφορίες αναζήτησης...

ΣΥΝΔΕΣΜΟΣ ΠΑΡΑΚΑΛΑΜΙΩΝ ΔΗΜΩΝ ΠΡΟΣΤΑΣΙΑΣ ΚΑΙ ΑΞΙΟΠΟΙΗΣΗΣ ΠΟΤΑΜΟΥ ΚΑΛΑΜΑ (Ν.Π.Δ.Δ.)

Συνολικός αριθμός πράξεων: 0

Κατηγοριοποίηση πράξεων φορέα

Υπογράφοντες Μονάδες Τύποι Πράξεων Θεματικές



Η Energean Oil & Gas πήρε το ΟΚ για το πρώτο ερευνητικό γεωτρύπανο στην Ήπειρο

σε απόσταση :

- περίπου 1.600μ από τον πλησιέστερο οικισμό
- 500μ από το πλησιέστερο ενεργό σεισμικό ρήγμα
- 0μ από το υδρογραφικό δίκτυο της περιοχής, όπου τα επιφανειακά και τα υπόγεια ύδατα χαρακτηρίζονται ως "καλής" και ως "πολύ καλής" οικολογικής κατάστασης, αντίστοιχα
- εντός της λεκάνης απορροής Καλαμά, 1,5χλμ απο τον πλησιέστερο ποταμό. Εντός δύο συστημάτων Υπόγειων Υδάτων, το ένα εκ των οποίων εντάσσεται στο Μητρώο Προστατευόμενων Περιοχών
- 0μ από δάση και δασικές εκτάσεις, 19 στρέμματα εκ των οποίων απαιτούνται για την εγκατάσταση του γεωτρύπανου και συνοδών υποδομών, επιχώσεις και οδοποιία
- 1χλμ απο το πλησιέστερο Καταφύγιο Αγρίας ζωής, 8χλμ απο Ζωνη Ειδικής Προστασίας (ΖΕΠ), 12χλμ απο Ειδικη Ζωνη Διαχείρισης (ΕΖΔ), 9,6χλμ από Σημαντική περιοχή για τα πουλιά (ΣΠΠ)
- 1.5χλμ από τον πλησιέστερο αρχαιολογικό χώρο

ΟΥΤΕ ΣΤΗΝ ΗΠΕΙΡΟ ΟΥΤΕ ΠΟΥΘΕΝΑ

Η χρόνια αδιαφορία(;), η έλλειψη ελέγχων, η μη τήρηση της νομιμότητας, η μη συνεδρίαση του αρμόδιου Συμβουλίου υδάτων και γενικά η έλλειψη σχεδιασμού και υλοποίησης των απαραίτητων δράσεων και παρεμβάσεων για τον μετριασμό και την εξάλειψη τελικά των αιτιών που προκαλούν τον θάνατο του Καλαμά , με ότι αυτό συνεπάγεται, κρατάει χρόνια τώρα... Λόγια και υποσχέσεις μόνο και τίποτα να μη γίνεται...

Και το κερασάκι στην τούρτα, με ό,τι έχει να κάνει με τη μόλυνση –ρύπανση του ποταμού πέραν των άλλων επιπτώσεων σε υγεία, παραγωγή, τουρισμό, η επικείμενη εξόρυξη υδρογονανθράκων που έχει δρομολογηθεί για το καλοκαίρι του 2024 στη Γιουργάνιστα του Δήμου Ζίτσας

Θεογέφυρο



Ξεκινώντας από το χωριό Γλύζιανη του Ν. Ιωαννίνων, ο ποταμός Καλαμάς έχει σχηματίσει ένα βαθύ φαράγγι, το οποίο συνεχίζεται ως τον κάμπο του διπλανού χωριού Λίθινο. Στο φαράγγι αυτό, μέχρι τις μέρες μας ακόμη, υπήρχε το θρυλικό “Θεογέφυρο”, μια φυσική κατασκευή που χαρακτήριζε την γεωλογική ιστορία της περιοχής και είχε εξελιχθεί σε αναπτυξιακό πλεονέκτημα ως ξεχωριστό τοπόσημο. Πότε έγινε το Θεογέφυρο δεν γνωρίζουμε. Αποτελούσε όμως από την αρχαιότητα το φυσικό πέρασμα του Καλαμά και κατά τους μέσους χρόνους κατασκευάστηκαν υποστηρικτικές πέτρινες καμάρες στην πιο στενή πλευρά του για την διαπλάτυνση του καταστρώματος της γέφυρας. Είναι ένας τεράστιος βράχος τον οποίο ο Καλαμάς υπέσκαψε και περνάει από κάτω του. Το φυσικό αυτό γεφύρι ήταν το κύριο πέρασμα του ποταμού κατά τους χειμερινούς μήνες, μέχρι που κατασκευάστηκε η γέφυρα στο Ράικο.

Στη δεξιά όχθη, υπήρχε σήραγγα η οποία είχε κατασκευαστεί για να διοχετεύει τα νερά της πηγής πάνω από το “Θεογέφυρο” στον μικρό κάμπο κάτω από το Λίθινο για την άρδευση των χωραφιών. Το έργο αυτό επέκτεινε η Περιφέρεια Ηπείρου, κόβοντας με σκαπτικά μηχανήματα τον βράχο και αποσυνδέοντας στην ουσία το “Θεογέφυρο” από το πέτρωμα πάνω στο οποίο είναι χτισμένο το Λίθινο.

Ακόμα και πάνω στο κατάστρωμα του “Θεογέφυρου” τοποθέτησαν σωλήνες! Η αστοχία στις συνδέσεις των σωληνώσεων, οδήγησε σε διαρροές νερού πάνω στο φυσικό μνημείο και στα κατάντι του.

Σύντομα η δεξιά όχθη κατέρρευσε, δίνοντας έτσι το σήμα κινδύνου.

Οι αρμόδιοι ανησύχησαν αλλά μόνο για τη σιδερένια γέφυρα τύπου Μπέλεϊ, δίπλα στο “Θεογέφυρο”. Το τέλος του μνημείου ήταν κοντά!

πριν



8/2/18



Σήμερα

Στο “ΔΕΛΤΙΟ ΕΙΔΗΣΕΩΝ 22-2-19” Live στη ΒΗΜΑ ΤΗΛΕΟΡΑΣΗ με τον Παναγιώτη Μπούρχα υπήρχε συνέντευξη με τον δικηγόρο Γιάννη Ντάσκα. Εκτός των άλλων που συζητήθηκαν έγινε κουβέντα και για την πορεία της έρευνας για την αναφορά του κ. Ντάσκα στον Εισαγγελέα Ιωαννίνων σχετικά με την κατάρρευση του Θεογέφυρου και την αναζήτηση ευθυνών. Ο κ. Ντάσκας στην αναφορά του πρότεινε μάρτυρες τόσο την Κίνηση Καθαρός Καλαμάς και το Μιχάλη Πασιάκο καθώς υπήρχαν καταγγελίες για τον αγωγό που βρέθηκε να περνάει μέσα από το Θεογέφυρο όπως και για άλλες εργασίες που έγιναν χωρίς άδειες από την Αρχαιολογική υπηρεσία και άλλα έργα που έγιναν αργότερα χωρίς καμιά μελέτη.

Αναρωτιέται το απλό λοιπόν ο κ. Ντάσκας “Υπάρχει άδεια ή όχι”; Η έρευνα θα το δείξει.

Η Κίνηση Καθαρός Καλαμάς έχει καταθέσει στον πταισματοδίκη τα στοιχεία που είχε στη διάθεσή της που δείχνουν πως ούτε άδεια υπήρξε ποτέ, ούτε μελέτες και βέβαια πως -παρά τα λεγόμενα του κ. Περιφερειάρχη- η περιοχή γύρω από το Θεογέφυρο είναι αρχαιολογικός χώρος.

Ακόμα περιμένουμε....



Αποκαλυπτική απάντηση στην ερώτηση του κ. Νικολόπουλου για την κατάρρευση – Η Εισαγγελία διερευνά – Τα έγγραφα που δε δόθηκαν ποτέ στη δημοσιότητα – Τι λέει η Περιφέρεια

«Ο νεώτερος υπόγειος σωλήνας που διακρίνεται μετά την ερείπωση της γέφυρας αποτελεί τμήμα του Αρδευτικού έργου της περιοχής Λίθινου» αναφέρει το Υπουργείο Πολιτισμού για την κατάρρευση του Θεογέφυρου.

«Γίνεται κατανοητό ότι η Υπηρεσία **δεν ενημερώθηκε** έως τώρα για τις εργασίες τοποθέτησης σωλήνα στο κατάρωμα του Θεογέφυρου» επισημαίνει το Υπουργείο. Μάλιστα όπως τονίζει, ήδη από παλιά και συγκεκριμένα ακόμη από το 1999 είχε ζητήσει «πρόταση και σχέδιο αντικατάστασης της τσιμεντένιας υδατογέφυρας, στοιχεία τα οποία δεν έχουν κατατεθεί...».

Και για τις πρόσφατες εργασίες είναι **καταγορηματικό** «Σε ότι αφορά τις εργασίες που πραγματοποιήθηκαν το 2016, σας γνωρίζουμε ότι η Εφορεία Αρχαιοτήτων Ιωαννίνων **δεν ήταν ενήμερη και ούτε ζητήθηκε σχετική άδεια...**»

Το μοναδικό διατηρητέο μνημείο της φύσης κατέρρευσε τον περασμένο Φεβρουάριο προκαλώντας από τότε αντιδράσεις, σχόλια, απορίες, σενάρια και ερωτήσεις στην Βουλή. Το Υπουργείο Πολιτισμού...

απαντώντας σε ερώτηση του βουλευτή Νίκου Νικολόπουλου, παρουσιάζει αναλυτικά στοιχεία για όλα τα ζητήματα που αναδείχθηκαν και βέβαια **για τον... περίφημο πορτοκαλί σωλήνα**.

Υπενθυμίζεται ότι στην **ερώτησή** του ο βουλευτής μεταξύ άλλων ανέφερε: «*Είναι αλήθεια ότι τον Αύγουστο του 2016, ο περιφερειάρχης Ηπείρου **Αλέξανδρος Κακριμάνης** ανέθεσε το έργο “Αποκατάσταση κατολίσθησης αρδευτικού στη θέση Θεογέφυρο Ζίτσας”;*

Εάν ναι με ποια διαδικασία και σε ποιόν φορέα; Να κατατεθεί στη βουλή κάθε σχετικό έγγραφο για την ανάθεση αυτή»

Η Εισαγγελία και τα έγγραφα που δε δόθηκαν ποτέ στη δημοσιότητα

Αυτές τις μέρες ο Πταισματοδίκης Ιωαννίνων διενεργεί ανάκριση μετά τη **μηνυτήρια αναφορά** κατά παντός υπευθύνου που κατέθεσε ο δικηγόρος – δημοσιογράφος Γιάννης Ντάσκας στον αρμόδιο Εισαγγελέα, πριν λίγο καιρό. Και η Δικαιοσύνη φαίνεται ότι κινείται...

Σε ρεπορτάζ του το **pbnews** αποκαλύπτει τι απάντησαν Περιφέρεια Ηπείρου και Δήμος Ζίτσας προς το Υπουργείο Εσωτερικών, όταν το τελευταίο προκλήθηκε να απαντήσει για το θέμα, σε ερώτηση του ανεξάρτητου βουλευτή Αχαΐας Ν. Νικολόπουλου. Οι απαντήσεις των δύο φορέων, με ημερομηνίες αντίστοιχα 14 και 13 Μαρτίου, οι οποίες **δε δόθηκαν ποτέ στη δημοσιότητα (!)** παρουσιάστηκαν από το **pbnews** και προέκυψαν από την **απάντηση** του κ. Σκουρλέτη σε (άλλη) ερώτηση επίσης του κ. Νικολόπουλου.

(Τα έγγραφα δείτε τα παρακάτω)

Σύμφωνα με το παραπάνω ρεπορτάζ η Περιφέρεια Ηπείρου λέει κατ' αρχάς, πως:

- 1.«Το Θεογέφυρο και η γέφυρα της Πλάκας ήταν αναγνωρισμένα αρχαιολογικά μνημεία και ως εκ τούτου αρμόδιες για την εποπτεία τους, ήταν οι Υπηρεσίες του Υπουργείου Πολιτισμού οι οποίες έχουν στη διάθεσή τους όλα τα στοιχεία.
- 2.«Όσον αφορά το έργο που εκτέλεσε το 2016 η Περιφέρεια Ηπείρου, δεν είχε σχέση με το Θεογέφυρο αλλά αφορούσε τμήμα της επαρχιακής οδού στο οποίο είχε σημειωθεί κατολίσθηση. Το σημείο των εργασιών είναι στην απέναντι και νότια πλευρά του
- 3.φυσικού μνημείου που δεν ανήκει στον χαρακτηρισμένο αρχαιολογικό χώρο που περιλαμβάνει μόνο το βόρειο τμήμα του. Επισημαίνουμε δε ότι μεταξύ της επαρχιακής οδού και του Θεογέφυρου, μεσολαβεί και γέφυρα μπέλλου, η οποία εξαιτίας του
- 4.εκτεταμένου φαινομένου διάβρωσης
5. έχει υποστεί ζημιές στο δυτικό ακρόβαθρό της και έχει τεθεί εκτός λειτουργίας μετά από σύσταση του ΙΓΜΕ, κλιμάκιο του οποίου έχει επισκεφθεί την περιοχή. Όπως έχει ήδη ανακοινώσει το ΙΓΜΕ (9 Φεβρουαρίου 2018), από την τεχνικογεωλογική
- 6.εξέταση που πραγματοποίησε η Ομάδα Άμεσης Παρέμβασής του, τα καταστροφικά φαινόμενα συνδέονται με γεωλογικά αίτια. Ειδικότερα, όπως ενημερωθήκαμε, το πέτρωμά του ήταν ιζηματογενές, αργιλικός πετρώλιθος (sic, η ορθογραφία είναι του
- 7.επίσημου εγγράφου)».

Ο Δήμος Ζίτσας από την πλευρά του, αποποιήθηκε κάθε ευθύνης για το φυσικό μνημείο, λέγοντας απλά πως «...το Θεογέφυρο και η ευρύτερη περιοχή έχει χαρακτηρισθεί ως Αρχαιολογικός χώρος με το ΦΕΚ 979/Β-27-11-91, ως εκ τούτου, ο Δήμος Ζίτσας

δεν έχει καμία αρμοδιότητα επί του θέματος και των ερωτημάτων που τίθενται από το Βουλευτή».

Τι λέει ο Περιφερειάρχης;

Λέει λοιπόν, ο Περιφερειάρχης κ. **Αλ. Κακριμάνης** ότι το έργο που έγινε το 2016, δεν έχει καμία σχέση με το Θεογέφυρο και ότι αφορούσε τμήμα της επαρχιακής οδού, στο οποίο είχε σημειωθεί κατολίσθηση. Η κατολίσθηση λοιπόν έγινε στη μία από τις δύο όχθες του Καλαμά και σε απόσταση 50 μέτρων από τη μια βάση του Θεογέφυρου. Μοιραία η συγκεκριμένη κατολίσθηση κάποια στιγμή θα έφθανε και στη βάση του Θεογέφυρου και γι' αυτό είχαν ενημερωθεί οι τοπικές αρχές. Αλλά ουδέν έπραξαν...

Λέει επίσης ο κ. Κακριμάνης ότι το Θεογέφυρο ήταν φυσικό μνημείο αλλά ότι δεν έγιναν έργα πάνω σε αυτό, για να ζητηθεί η άδεια της Υπηρεσίας Νεωτέρων Μνημείων.

Δύο παρατηρήσεις επ' αυτού:

Πρώτη παρατήρηση: Δεν είναι αλήθεια ότι δεν έγιναν έργα πάνω στο Θεογέφυρο. Απόδειξη, η σωλήνα άρδευσης που αποκαλύφθηκε μετά την πτώση του γεφυριού. Αυτήν ποιος την έβαλε; Πρόκειται για μια σωλήνα η οποία τροφοδοτεί με νερό για την άρδευση του Κάμπου στο Σακελλαρικό. Για την παρέμβαση λοιπόν αυτή έπρεπε να υπάρξει άδεια από την Νεωτέρων Μνημείων. Υπήρξε; Απ' όσο είμαστε σε θέση να γνωρίζουμε, όχι.

Δεύτερη παρατήρηση: Οποιοσδήποτε εργασίες γίνονται σε απόσταση τέτοια που έχουν τουλάχιστον οπτική επαφή με το φυσικό μνημείο, απαιτούν εγκρίσεις της αρχαιολογίας. Παρακείμενο κτίριο για να πάρει άδεια οικοδομής από την Πολεοδομία, του απαιτήθηκε βεβαίωση της Υπηρεσίας Νεωτέρων Μνημείων ότι δεν επηρεάζει το Θεογέφυρο. Εδώ υπήρχαν τέτοιες άδειες από την αρχαιολογία; (**pbnews**)

Τι απαντά ο Μιχάλης Πασιάκος

Ο πρόεδρος του Κέντρου Ιστορικών Μελετών Θεσπρωτίας **Μιχάλης Πασιάκος** αναφέρει μεταξύ άλλων στο **blog** του:

«1. Τα έργα πάνω στο Θεογέφυρο έγιναν χωρίς την τελική άδεια της Αρχαιολογικής Υπηρεσίας

2.Τα υπόλοιπα έργα έγιναν χωρίς καμιά άδεια της αρχαιολογικής Υπηρεσίας μέσα σε Αρχαιολογικό χώρο.

Στον εισαγγελέα ο Κακριμάνης θα πρέπει να προσκομίσει (όπως προαναγγέλλει στο έγγραφό του προς τη Βουλή των Ελλήνων) την ομόφωνη απόφαση του Κεντρικού Αρχαιολογικού Συμβουλίου και τις αρχαιολογικές άδειες ΓΙΑ ΟΛΕΣ τις εργασίες που εκτέλεσε μέσα στην Αρχαιολογική περιοχή»

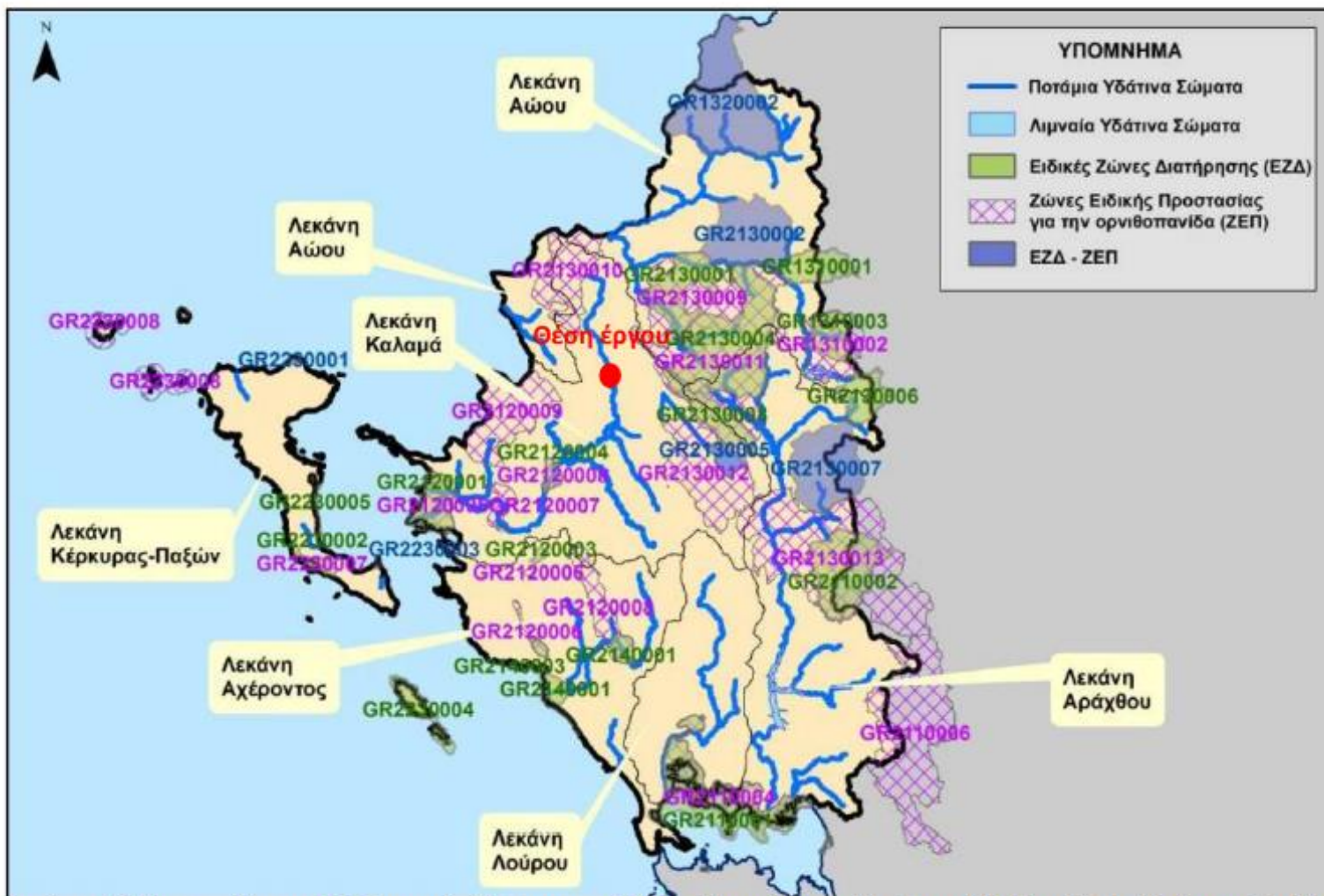
Διαβολογέφυρο

Κοντά στο χωριό Καταρράκτης Ιωαννίνων και λίγο πιο πέρα από το Θεογέφυρο, βρίσκεται ένα ιδιαίτερα εντυπωσιακό, φυσικό γεφύρι το Διαβολογέφυρο που ποτέ δεν χρησίμεψε σαν πέρασμα αφού βρίσκεται σε δύσβατη περιοχή και στη δεξιά όχθη του ποταμού υπάρχει γκρεμός. Δικαιολογεί το όνομά του από την προαιώνια πάλη του Καλού με το Κακό: Όπου ο Θεός κατασκευάζει κάτι για να διευκολύνει και να βοηθήσει τον άνθρωπο, ο Διάβολος κατασκευάζει κάτι αντίστοιχο χωρίς πρακτική σημασία για να τον περιπαίξει. Το Διαβολογέφυρο πριν καταρρεύσει η βάση του αποτελούσε τον μεγάλο καταρράκτη που αναφέρουν οι περιηγητές και που ύμνησε ο λόρδος Βύρωνας στο ποίημά του. Ο καταρράκτης αυτός κατέρρευσε ύστερα από σφοδρή νεροποντή η οποία πλημμύρισε την πεδιάδα της Βελλάς μετατρέποντάς τη σε λίμνη. Ο χαρτογράφος Μιχαήλ Χρυσόχοος ο οποίος έτυχε τις ημέρες εκείνες (6 Δεκεμβρίου 1880) να βρίσκεται κοντά στην ιδιαίτερη πατρίδα του τη Ζίτσα περιέγραψε το γεγονός: «Το βάρος των όγκων των υδάτων παρέσυρεν τον Βράχον και υπέσκαψεν αυτόν. Το ύδωρ ήνοιξε κάτωθεν αυτού δίοδον και εσηματίσθη ούτω Δευτέρα Θεογέφυρα.» Ακόμα και σήμερα διακρίνονται καθαρά τα ίχνη του καταρράκτη πάνω στη δεξιά όχθη κατόντη του Διαβολογέφυρου. Πιο πάνω υπάρχουν δυο μικρότεροι καταρράκτες ο ένας στην είσοδο του φαραγγιού και ο μεγαλύτερος προς το Μαζαράκι, ενώ από τον παλιό νερόμυλο που σήμερα έχει επισκευασθεί και λειτουργεί σαν ταβέρνα ξεκινάει ένα εντυπωσιακό μυλαύλακο σκαμμένο στον απότομο βράχο το οποίο καταλήγει σε μια μεγάλη πηγή μέσα στο φαράγγι.



Το φράγμα

Σχήμα 5.1-3 Περιοχές Natura στο Υδατικό Διαμέρισμα Ηπείρου (EL05)



Πηγή υποβάθρου: «Χάρτης 16: Περιοχές Natura στο Υδατικό Διαμέρισμα Ηπείρου (EL05)», 1^η Αναθεώρηση Σχεδίου Διαχείρισης Λεκανών Απορροής Ποταμών Υδατικού Διαμερίσματος Ηπείρου (EL05), Ειδική Γραμματεία Υδάτων, 2017.

Μετά το γκρέμισμα του εκπληκτικού “Θεογέφυρου”, τα “σαΐνια” σκέφτηκαν να ξεμπερδέψουν και με το άγριο κι απάτητο “Διαολογέφυρο”!

Σχεδιάζουν ακόμη ένα έγκλημα κατά του Καλαμά και της φύσης! Υδροηλεκτρικό έργο στο απάτητο κι εκπληκτικό φαράγγι που βρίσκεται ανάμεσα στη Γλύζιανη και το Λίθινο!

Μέσα στα άλλα σχεδιάζουν και σήραγγα, ώστε να ξεκόψουν επικίνδυνα το “Διαολογέφυρο” από τα γειτονικά του πετρώματα. Το ίδιο ολέθριο λάθος δηλαδή που έγινε και με το “Θεογέφυρο!” Σκάβοντας την δεξιά όχθη για να περάσουν τον αρδευτικό σωλήνα το απέκοψαν από το βουνό και το γκρέμισαν!!! Το ίδιο θα πετύχουν κι εδώ!

Φυσικά οι μελετητές αγνοούν το “Διαολογέφυρο”. Δεν το αναφέρουν καν στη μελέτη!!! Αναφέρουν μόνο δυο...πέτρινα γεφύρια στην περιοχή μελέτης (που ούτε κι αυτά ξέρουν πως λέγονται!).

Γραπτές απόψεις επί της ΜΠΕ του ΜΥΗΣ Ζίτσας

Προς : Το Περιφερειακό Συμβούλιο Ηπείρου
Ιωάννινα

1. Άλλη μία **προσχηματική ΜΠΕ** που αποσιωπά, τα σημαντικά και που – σε τραγική αναντιστοιχία, με την περιβαλλοντική συνείδηση των πολιτών, την πραγματικότητα της περιβαλλοντικής κρίσης και τις κατακτήσεις της περιβαλλοντικής διαχείρισης – επιδιώκει, με ατεκμηρίωτες πολυλογίες, να πείσει ότι με αποτυχημένες τεχνικές επιλογές, αυτές που μας έφεραν στην σημερινή κατάσταση των επιφανειακών υδάτων, θα προστατευτεί ο ποταμός Καλαμάς από την απληστία της μεγιστοποίησης του κέρδους.
2. Υποστηρίζει λοιπόν την “φραγματοποίηση” του ποταμού Καλαμά και **ούτε καν αναφέρει εναλλακτική λύση χωρίς φράγμα**, δηλαδή μόνο με έργο υδροληψίας και τροφοδοσίας του αγωγού προσαγωγής, χωρίς να προκληθεί σημείο ασυνέχειας της ροής του ποταμού.
3. Χαρακτηριστικά λοιπόν δείχνει, πως σε μια περιοχή που έχει το τοπογραφικό ανάγλυφο σαν συγκριτικό πλεονέκτημα για ένα περιβαλλοντικά αποδεκτό έργο, η **αστοχία του νόμου περί των ορίων του μεγέθους ενός ΥΗΕ ως προς την ισχύ του, για τον χαρακτηρισμό του ως “μικρού”**, μαζί με την **επιδίωξη της ληστρικής εκμετάλλευσης του υδάτινου δυναμικού, με αντιλήψεις της δεκαετίας του '60**, ακυρώνουν μια τέτοια δυνατότητα. Και προτείνεται η επανάληψη των λαθών, που η Ε. Ε. πλέον διορθώνει, απελευθερώνοντας προοδευτικά τα ποτάμια από τα φράγματα.
4. Η ΜΠΕ λοιπόν επιλέγει να **μην καταπιαστεί**, όπως χρειάζεται, **με τις επιπτώσεις – λόγω του φράγματος – στην ιχθυοπανίδα**, χωρίς να δίνει ιχθυοπληθυσμούς και επιπτώσεις ανά είδος, ούτε καν με βάση την εμπειρία από ομοειδή έργα στον ποταμό Καλαμά και ενώ με διεθνή στοιχεία αναμένεται θνησιμότητα 25% !!!
Όλα επαφίενται στην κατασκευή ιχθυοδιαδρόμου για ένα και μόνον είδος ψαριού !!!!
Η **πλήρης αποτυχία του ιχθυοδιαδρόμου** στο πρώτο από τις εκβολές του ποταμού Καλαμά ΥΗΕ, στο φράγμα Ραγίου, αποσιωπάται.
Η αναφορά σε μελλοντικές καταγραφές και μελέτες ιχθυοπανίδας, είναι **στόχοι και μέτρα χωρίς δεσμεύσεις και σχέδιο**, δηλαδή ευχές.
5. Η οικολογική παροχή προσδιορίζεται με βάση υδρολογικές καταγραφές, που στόχευαν σε εκτιμήσεις υδρολογίας μεγίστων παροχών του ποταμού Καλαμά, **χωρίς να τεκμηριώνεται η υδρολογία ελαχίστων παροχών**. Με βάση την ιδιομορφία της κοίτης, μεταξύ των σημείων απόληψης και επαναφοράς των νερών, **ουδόλως τεκμηριώνεται, αν διασφαλίζεται η μετακίνηση των ιχθύων** με τα 1,8 κυβ. μετ./δευτ., που συμβατικά, χωρίς ειδική προσέγγιση, δέχεται η ΜΠΕ.
Είναι λοιπόν **ουσιώδης έλλειψη η μη αναλυτική εξέταση των συνεπειών από την μόνιμη μείωση της παροχής** στο υπόψη μήκος της κοίτης του ποταμού.

6. Στο ίδιο τμήμα της κοίτης του ποταμού, **ούτε καν αναφέρεται η ύπαρξη του φυσικού «Διαολογέφυρου»** του μόνου που έχει απομείνει στην περιοχή, μετά την πτώση του αντίστοιχου «Θεογέφυρου» στα κατάντι αυτού και η ανάγκη προστασίας του από το έργο, λόγω των δονήσεων από την κατασκευή, δίπλα του, της υδραυλικής σήραγγας και των ενδεχομένων διαρροών νερού από τον αγωγό προσαγωγής και επιπτώσεων στην κίνηση των ομβρίων από τα έργα. Η αποκοπή του φυσικού γεφυριού από το σύνολο του πετρώματος της όχθης, αλλά και οι διαρροές νερών, οδήγησαν και το «Θεογέφυρο» στην πτώση πριν από λίγα χρόνια.

7. Η περιγραφή της υπάρχουσας κατάστασης σχετικά με την χλωρίδα και την πανίδα **εξαντλείται σε γενικές αναφορές για την ευρύτερη περιοχή, χωρίς παρατηρήσεις πεδίου για την θέση του έργου.**

8. Απουσιάζει **και η τεκμηρίωση για την επίπτωση από την ρύπανση που έχει και μεταφέρει ο Καλαμάς από τον Γορμό** και την πεδιάδα του Παρακάλαμου, με την αλλαγή της ταχύτητας και της μορφής της ροής στην λεκάνη κατάκλυσης, όπου από έντονη ροή θα προκύπτει περιοχή πολύ χαμηλών ταχυτήτων του νερού, με αποτέλεσμα τον ευτροφισμό και την καθίζηση ρυπαντών. Πολύ χαρακτηριστική είναι και η σχετική προσέγγιση της αξιολόγησης του κατά πόσο τροποποιείται το ποτάμιο σύστημα στην “Μελέτη Διερεύνησης εξαίρεσης” (Κεφ. 16). Η ΜΠΕ με προφανώς λανθασμένο υπολογισμό των παραμέτρων Α.1.2 και Α.3.2 του σχετικού Πίνακα, όπως και με την προκλητική εφεύρεση και υιοθέτηση βαθμού “0” για την παράμετρο Α. 4.1, ξεμπερδεύει δήθεν με την τροποποίηση του ποτάμιου συστήματος... Άλλη μία βολική αστοχία....

9. Επίσης η ΜΠΕ χαρακτηριστικά **ευτελίζει και την εξέταση εναλλακτικών λύσεων** και της “μηδενικής” λύσης, αποκτώντας έτσι ουσιώδεις ελλείψεις. Δεν καλύπτει έτσι και τα προβλεπόμενα για το περιεχόμενο της, από τις θεσμοθετημένες διατάξεις.

Αντί για εναλλακτικές λύσεις που να διαφέρουν ουσιαστικά (π.χ. απουσία φράγματος) ως προς την τεχνολογία τους και τις επιπτώσεις, η ΜΠΕ συγκρίνει παραλλαγές θέσης και τρόπου κατασκευής, χωρίς μάλιστα τα σωστά εργαλεία σύγκρισης.

Όπως ακριβώς κάνει και για την “μηδενική” λύση, όπου, με “έκθεση ιδεών” δήθεν συγκρίνει, όταν σήμερα εν έτει 2022, η Ε. Ε. έχει χρόνια που διατηρεί πλατφόρμα για την Ανάλυση Κύκλου Ζωής (ΑΚΖ) και επιπλέον προδιαγράφονται οι τρόποι σύγκρισης με τα ISO14000! Χωρίς χρήση της ΑΚΖ, η δήθεν σύγκριση είναι μια υποκειμενική προσέγγιση, χωρίς τεκμηρίωση.

10. Χωρίς λοιπόν **μια συνολική και σοβαρή μελέτη από αξιόπιστο φορέα και την συμμετοχή των τοπικών κοινωνιών** για την φέρουσα ικανότητα για ΥΗΕ στον Καλαμά, όπως προβλέπεται και από το Σχέδιο Διαχείρισης Λεκάνης Απορροής του ποταμού Καλαμά, που θα αξιολογεί και τις προτεραιότητες αξιοποίησης, το προτεινόμενο έργο στο “Θεογέφυρο”, με τις ουσιώδεις ελλείψεις και τις τεχνολογικές αστοχίες του, **είναι απορριπτέο** και καλούμε την αρμόδια διοίκηση να αρνηθεί την αδειοδότησή του και να μην εγκρίνει περιβαλλοντικούς όρους.

27-12-2022

Οι καταθέτοντες τις απόψεις: **Θωμάς Φώτσης**, Ομότιμος Χημικός Μηχανικός, Πολύδροσο Θεσπρωτίας **Πάυλος Αλεξίου**, Πολιτικός Μηχανικός, Ηγουμενίτσα Θεσπρωτίας **Μιχάλης Πασιάκος**, Πρόεδρος ΚΙΜΕΘΕ, Σαγιάδα Θεσπρωτίας **Βαγγέλης Γράβος**, Ομότιμος Αρχιτέκτων Μηχανικός, Κούρεντα Ζίτσας Ιωαννίνων **Ζώης Γαλατάς**, Περιφερειακός Σύμβουλος Περιφέρειας Ηπείρου, Ζίτσα Ιωαννίνων **Αλέξανδρος Κωνσταντίνης**, Διαχειριστής Περιβάλλοντος – Φυσικός, Ηγουμενίτσα Θεσπρωτίας

Ίσως κανένα άλλο οικοσύστημα να μην τροποποιήθηκε τόσο πολύ από τις ανθρώπινες δραστηριότητες, όσο τα ποτάμια.

«Πες τους ποταμούς ταχυδρόμους των βουνών», όπως μας λέει ο ποιητής Γιάννης Δάλλας. Καλούμαστε να αντιμετωπίσουμε τη διαστρέβλωση ότι τα ποτάμια είναι «σωλήνες» ή «δεξαμενές ενέργειας» και να προσανατολίσουμε την άσκηση των όποιων οικονομικών δραστηριοτήτων στο σεβασμό του κύκλου του νερού στη φύση. Το οποίο ασφαλώς δεν είναι εμπόρευμα προς «αρπαγή» ή «περίφραξη», αλλά ένα «κοινό» αγαθό, που ανήκει συλλογικά στην κοινωνία, αντιστοιχεί σε ένα θεμελιώδες ανθρώπινο δικαίωμα πρόσβασης και απαιτεί βιώσιμες πρακτικές διαχείρισης. (Γ. Παπαδημητρίου)

Αν και τα φράγματα αποτελούν τη μεγαλύτερη τεχνική ανθρώπινη επέμβαση στους ποταμούς, τα ποτάμια συστήματα απειλούνται και από διάφορες άλλες επεμβάσεις, όπως: άντληση νερού, αλλαγές στη μορφή της κοίτης τους, δημιουργία αρδευτικών καναλιών, ευθυγραμμίσεις, εκτροπές, κλπ. Όλες αυτές αλλοιώνουν τη ροή του ποταμού και μεταβάλλουν τα ενδοποτάμια αλλά και τα παραποτάμια ενδιαίτηματα. Τα ποτάμια παγκοσμίως συνεχίζουν να αποτελούν αντικείμενο συνεχών παρεμβάσεων, με σοβαρές επιπτώσεις στη δομή και τη λειτουργία τους.

Η κατασκευή ενός φράγματος και η δημιουργία τεχνητής λίμνης δημιουργεί διαταραχές στο φυσικό περιβάλλον, μεγαλύτερες και εντονότερες από οποιοδήποτε άλλο έργο, γιατί στην περιοχή που κατακλύζεται από νερό του ποταμού (λίμνη), συσσωρεύονται τεράστιες ποσότητες νερού με αποτέλεσμα το υπέδαφος να καταπονείται από τις αναπτυσσόμενες πιέσεις.

Εκτός όμως από τις πιέσεις, οι μεγάλες ποσότητες του νερού δημιουργούν προβλήματα διαβρώσεων, διαρροών ή ακόμα και κατολισθήσεων στην περιοχή του φράγματος που αν δεν προβλεφθούν για να ληφθούν τα κατάλληλα μέτρα μπορεί να οδηγήσουν στην καταστροφή του.

Από τις στατιστικές για τα αίτια που προκαλούν την καταστροφή των διαφόρων φραγμάτων στον κόσμο προκύπτουν ότι τα σημαντικότερα είναι :

Ανεπαρκής μελέτη των γεωλογικών συνθηκών της περιοχής του φράγματος.

Ανεπαρκής στατική μελέτη

Θεομηνία που δεν προβλέφθηκε (υπερχείλιση)

Σεισμική καταπόνηση

Κακότεχνη κατασκευή

Φυσικές επιδράσεις των φραγμάτων

Οι επιδράσεις των κατασκευών αυτών συμπεριλαμβάνουν μια σειρά αλλαγών στις φυσικές συνθήκες πέρα από το φράγμα, κυρίως τροποποιήσεις στη **ροή**, τη **θερμοκρασία** και συνήθως τη **διαύγεια** του νερού. Αυτές οι αλλαγές στην ποιότητα του νερού μπορεί να είναι ελάχιστες ή σημαντικές, ανάλογα με τον χρόνο παραμονής του νερού στον ταμιευτήρα και το αν ελευθερώνεται το νερό από την επιφάνεια ή από τον πυθμένα της τεχνητής λίμνης.

Οι τροποποιημένες φυσικοχημικές συνθήκες συμβάλλουν στις αλλαγές της ζωής των φυτικών και ζωικών οργανισμών του ποταμού. Επιπρόσθετα, οι ταμιευτήρες εμποδίζουν τη διάβαση των μικρών ψαριών, καθώς τα φράγματα είναι «κλειστά σύνορα» για τα αποδημητικά ψάρια. **Τα φράγματα σπάζουν τη συνοχή του άνω και κάτω μέρος του ποταμού, η οποία είναι ένα φυσικό φαινόμενο άρρηκτα συνδεδεμένο με τον ίδιο τον ποταμό. Ποιά από αυτές τις επιδράσεις είναι η πιο επιζήμια, εξαρτάται από την τοποθεσία, τον τύπο και τη διαδικασία λειτουργίας του συγκεκριμένου φράγματος.**

Φράγματα, υδατοφράχτες και άλλα εμπόδια στα ποτάμια **εμποδίζουν τις οδούς μετανάστευσης των ψαριών**, προκαλώντας συχνά απώλειες περιοχών αναπαραγωγής και μείωση του αριθμού ειδών όπως ο σολομός, ο οξύρρυγχος, η πέστροφα και το χέλι. Το γεγονός αυτό επηρεάζει την ευρύτερη βιοποικιλότητα των οικοσυστημάτων, συμπεριλαμβανομένων ειδών από αετούς έως ενυδρίδες. Επιπρόσθετα, τα ρεύματα, που επιτάχυναν το ταξίδι τους προς τη θάλασσα, μειώνονται με τις εγκαταστάσεις αυτές, κουράζοντας τα νεαρά ψάρια που τώρα είναι αναγκασμένα να ξοδεύουν πολλή ενέργεια κολυμπώντας.

Τα ελεύθερα ποτάμια **μεταφέρουν επίσης ιζήματα και θρεπτικά συστατικά.**

Τα φράγματα επηρεάζουν αρνητικά την ποιότητα του νερού και τη στάθμη των υπόγειων υδάτων, προκαλούν αποσάθρωση καναλιών και ακτών και εξαφανίσεις παραλιών, προκαλούν εκπομπές αερίων του θερμοκηπίου και οδηγούν σε μείωση, ακόμη και εξαφάνιση πληθυσμών μεταναστευτικών ψαριών, με μείωση που φτάνει το 93% των αποδημητικών ψαριών στην Ευρώπη τα τελευταία 50 χρόνια. Τα φράγματα φέρνουν μαζί τους **την κατασκευή δρόμων πρόσβασης, σηράγγων, γεφυρών και γραμμών μεταφοράς, με μια εισροή άλλων ανθρώπινων δραστηριοτήτων που απαιτούν την καταστροφή των δασών γύρω από τα ποτάμια και που απειλούν τα ζώα που ζουν εκεί.**

ΜΙΚΡΑ ΥΔΡΟΗΛΕΚΤΡΙΚΑ(ΜΥΗΕ) ΑΛΛΗ ΜΙΑ ΜΕΓΑΛΗ ΑΠΑΤΗ

Τον τελευταίο καιρό, παράλληλα με τις επενδύσεις σε ΑΣΠΗΕ (Αιολικοί Σταθμοί Παραγωγής Ηλεκτρικής Ενέργειας) και Φ/Β (Φωτοβολταϊκά) ξεπήδησε **ιδιαίτερα έντονα το ενδιαφέρον για τα ΜΥΗΕ (μικρά υδροηλεκτρικά)**. Αυτά μέσα από την προπαγάνδα των εταιρειών παρουσιάζονται ως “φιλοπεριβαλλοντικά”. Σήμερα στην Ευρώπη, τουλάχιστον 19.300 ΜΥΗΕ υποβαθμίζουν τα ποτάμια και σχεδόν 8.000 βρίσκονται υπό αξιολόγηση. Από αυτά, το έτος 2000, πάνω από 1.500 λειτουργούσαν στην περιοχή των Βαλκανίων και πάνω από 3.500 βρισκόταν σε αξιολόγηση. Τα νούμερα είναι τρομακτικά και οι αντιφάσεις ακόμη μεγάλες, καθώς η Στρατηγική της Ευρωπαϊκής Ένωσης για τη Βιοποικιλότητα με ορίζοντα το 2030, ορίζει ως στόχο την αποκατάσταση 25.000 χιλιομέτρων ποταμών, ώστε να γίνουν ποτάμια ελεύθερης ροής, δηλαδή να απελευθερωθούν από τεχνητούς φραγμούς. Στην περιοχή των Βαλκανίων υπολογίζεται πως το 49% των υδροηλεκτρικών έργων (στην πλειοψηφία τους ΜΥΗΕ) βρίσκονται μέσα σε προστατευόμενες περιοχές. Στην Ελλάδα με βάση στοιχεία του Μαρτίου 2022, υπάρχουν **1580 αδειοδοτήσεις για ΜΥΗΕ σε ποτάμια, παραπόταμους και ρέματα ακόμα και σε εκείνα που στερεύουν κατά τους καλοκαιρινούς μήνες**.

Τι είναι στην πράξη;

Τα Μικρά Υδροηλεκτρικά Έργα (ΜΥΗΕ) είναι μικρές μονάδες παραγωγής υδροηλεκτρικής ενέργειας και αποτελούν και αυτά μια μορφή των αποκαλούμενων «Ανανεώσιμων Πηγών Ενέργειας». Στις εικόνες των εταιρειών στο διαδίκτυο **δεν διακρίνονται ούτε τα φράγματα εντός των κοιτών των ποταμών, ούτε τα χιλιόμετρα εκτροπής των νερών από τις κοίτες, ούτε ότι οι επεμβάσεις πραγματοποιούνται εντός δασωμένων εκτάσεων, ούτε ότι τα νερά εξαφανίζονται από τις κοίτες**. Πιο συγκεκριμένα ένα ΜΥΗΕ περιλαμβάνει τεχνικά έργα υδροληψίας, το σύστημα προσαγωγής, τους υδροστρόβιλους και τον υδροηλεκτρικό σταθμό παραγωγής. Ανάντη, βρίσκονται τα τεχνικά έργα υδροληψίας με τα οποία αποσπάται η ενεργειακά εκμεταλλεύσιμη παροχή από το φυσικό υδατόρευμα ή, γενικότερα από την πηγή ύδατος. Έπειτα, το νερό κατευθύνεται μέσω υπόγειων ή επιφανειακών αγωγών που κατασκευάζονται από χάλυβα, συνθετικά υλικά (PVC, GRP), οπλισμένο ή άοπλο σκυρόδεμα και μπορεί να έχουν μήκος από μερικές εκατοντάδες μέτρα έως μερικά χιλιόμετρα. Το νερό καταλήγει στον σταθμό παραγωγής όπου βρίσκονται οι στρόβιλοι, οι γεννήτριες, οι μετασχηματιστές και λοιπός εξοπλισμός. Μετά την έξοδο από το στρόβιλο το νερό αποδίδεται στη φυσική ροή του υδατορέματος μέσω της διώρυγας φυγής. Σε όλο αυτό το σύστημα εκμετάλλευσης και παρεμβάσεων, ορίζεται από τη **νομοθεσία ένα μέρος της παροχής να μην αποτελεί τμήμα της εκμετάλλευσης** (η λεγόμενη οικολογική παροχή) με σκοπό την διατήρηση του υδάτινου οικοσυστήματος, όμως η **εμπειρία από την Ελλάδα έχει δείξει κοίτες ξερές σε υφιστάμενα έργα**. Συνοδευτικά με τα παραπάνω, τέτοια έργα συνοδεύονται με **διάνοιξη νέων δρόμων πρόσβασης και τοποθέτηση καλωδίων μέσα σε ορεινά ή δασικά οικοσυστήματα** και ισοπέδωση των οχθών και πρανών στα σημεία εγκατάστασης.

Τι σχέση έχουν με τα μεγάλα υδροηλεκτρικά; Τα μεγάλα υδροηλεκτρικά έργα έχουν αδιαμφισβήτητες τεράστιες περιβαλλοντικές επιπτώσεις και ενεργειακή απόδοση. Για να κάνουμε μια σύγκριση μεγεθών, ένα μεσαίου μεγέθους μεγάλο υδροηλεκτρικό, όπως αυτό του Νέστου, έχει εγκατεστημένη ισχύ 500MW. Για να παραχθεί ανάλογη ενέργεια με αυτή ενός μεγάλου υδροηλεκτρικού όπως το παραπάνω, πρέπει να καταστραφούν κατά μέσο όρο γύρω στα 250 μικρά ποτάμια με την κατασκευή ανάλογου αριθμού ΜΥΗΕ. Συνεπώς, το ενεργειακό όφελος από ένα ΜΥΗΕ είναι πολύ μικρό. Πολύ μικρή ενεργειακή απόδοση- μεγάλες αρνητικές επιπτώσεις. Στην Ευρώπη, επιστήμονες και ακαδημαϊκοί φορείς συμφωνούν ότι τα ΜΥΗΕ είναι αναποτελεσματικά, καθώς παράγουν ελάχιστα ποσά ενέργειας ενώ η καταστροφή που συντελείται είναι σοβαρή και μη αναστρέψιμη για τα οικοσυστήματα. Σε αυτό συνηγορεί και η πρόσφατη **έκθεση από την Επιτροπή Εμπειρογνομώνων της Ευρωπαϊκής Ένωσης για τη Βιώσιμη Χρηματοδότηση, όπου συστήνεται να αποφεύγεται εντελώς η κατασκευή Μικρών Υδροηλεκτρικών Έργων ισχύος κάτω των 10 MW, καθώς αυτή οδηγεί σε αύξηση του κατακερματισμού των ποταμών. Την ίδια στιγμή, στη χώρα όλες οι αιτήσεις για ΜΥΗΕ αφορούν ισχύ κάτω των 10MW (κυρίως κάτω των 2MW) με την εκμετάλλευση του μικρού υδροδυναμικού των εκατοντάδων μικρών ή μεγαλύτερων υδατορεμάτων και πηγών της ορεινής Ελλάδας**.

Γιατί προβληματιζόμαστε για αυτές τις εγκαταστάσεις; Οι αρνητικές τους επιπτώσεις στα υδάτινα οικοσυστήματα είναι πολλές και σοβαρές και δεν λαμβάνονται υπόψη κατά την αξιολόγηση των αιτήσεων αδειοδότησης.

Η παρουσίαση των παρακάτω επιπτώσεων γίνεται μετά από έρευνα σε σχετική νομοθεσία, μελέτες περιβαλλοντικών επιπτώσεων (ΜΠΕ), αποφάσεις έγκρισής τους (ΑΕΠΟ) και παρατήρηση της λειτουργία τους εκεί όπου έχουν ήδη εγκατασταθεί:

- **Οι μελέτες δεν παρουσιάζουν σημαντικά στοιχεία των θιγόμενων οικοσυστημάτων και την απειλή των προστατευόμενων ειδών** πανίδας ή χλωρίδας που φιλοξενούν (ενδημικά είδη ψαριών, βίδα, αμφίβια κτλ). Οι αλλαγές που μπορούν να προκληθούν μπορούν να οδηγήσουν σε εξαφάνιση πληθυσμών ακόμη και ειδών.

- **Ποσότητα μέχρι και 90% των νερών των ορεινών ρεμάτων και ποταμών εκτρέπεται από την κοίτη τους**, προκειμένου να επιτευχθεί η απαιτούμενη για την παραγωγή ενέργειας υψομετρική διαφορά. Στη συντριπτική πλειοψηφία των περιπτώσεων μιλάμε για ποτάμια και ρέματα που ήδη, ειδικά κατά τους καλοκαιρινούς μήνες, στερούνται επάρκειας υδάτων.

- **Έργα που παρουσιάζονται από τους «μελετητές» ως «απόλυτα προσαρμοσμένα στο περιβάλλον της περιοχής», στην πραγματικότητα αλλοιώνουν και ερημοποιούν τα υδάτινα οικοσυστήματα αλλά και τον εμπλουτισμό των υπόγειων υδάτων.**

- Τα «αντισταθμιστικά» και «ανταποδοτικά» οφέλη για δικαιούχους καταναλωτές είναι στην πράξη **πενιχρά**.

- Η δέσμευση υδάτινων πόρων (ορεινών πηγών) μέσω των «αδειών χρήσης νερού», που η πολιτεία χορηγεί σε ιδιώτες, **οδηγεί στην πλήρη ιδιωτικοποίηση του νερού**.

- Συντελείται η **περίφραξη περιοχών και η καταπάτηση ιδιωτικών περιουσιών** που αντιμετωπίζονται ως δασικές εκτάσεις.

- Συντελούνται **παραβάσεις της εθνικής και ευρωπαϊκής νομοθεσίας** ή και λοιπές παρατυπίες, όπως η αδειοδότηση ΜΥΗΕ με βάση άδειες παραγωγής που έχουν λήξει, η μη εφαρμογή της ευρωπαϊκής Οδηγίας 2000/60 για την προστασία των Υδάτων και η μη σύμφωνη μ' αυτή «οικολογική παροχή» (η ελάχιστη, δηλαδή, ποσότητα νερού που πρέπει ν' απομένει στην κοίτη), ή με σκοπό την αδειοδότηση του έργου χρήση μη επικαιροποιημένων υδρολογικών δεδομένων καθώς και τέτοιων από περιοχές μη σχετικές με το έργο, η χρήση διάφορων άλλων ανακριβών στοιχείων, κ.λπ.

- **Ενώ οι αδειοδοτήσεις προχωρούν, υπάρχει πλήρης άγνοια των τοπικών κοινωνιών για όσα σε βάρος τους έχουν μεθοδευτεί και μεθοδεύονται, με την όποια μαζί τους διαβούλευση να περιορίζεται στις «γνωμοδοτήσεις» αρμόδιων οργάνων (τοπικά και δημοτικά συμβούλια) ή απλών προσώπων (βλ. «εκπρόσωπος κοινότητας», σε κοινότητες κάτω των τριακοσίων κατοίκων).**

- Όταν τα ΜΥΗΕ αναπτύσσονται σαν μία αλληλουχία από τσιμεντένιους φραγμούς και εκτροπές, **οι παραπάνω επιπτώσεις μπορεί να είναι πιο σοβαρές από τις επιπτώσεις που παρουσιάζουν τα μεγάλα φράγματα**. Και όλα αυτά έναντι απόδοσης κατά μέσο όρο δύο (2) ή και λιγότερων MW για κάθε ΜΥΗΕ και με ανώτατο στόχο (ταβάνι) τα 350 MW πανελλαδικά, ποσότητα που δεν κρίνεται σημαντική, ιδιαίτερα αν κανείς αναλογιστεί την εγκατεστημένη ισχύ ηλεκτρικής ενέργειας σήμερα στη χώρα μας (περίπου 20 GW) σε σχέση με τις πραγματικές της ανάγκες σε ενέργεια (περίπου 6 GW) καθώς και ότι ήδη από το 2013, τουλάχιστον, έχουν επιτευχθεί όλοι οι σχετικοί με την ενέργεια στόχοι, που από διεθνείς συνθήκες η χώρα μας υποχρεούται να εκπληρώσει. **Από περιβαλλοντική σκοπιά η εγκατάσταση ΑΠΕ σε ευαίσθητα οικοσυστήματα είναι αδιανόητη**. Οι ευρύτατες και συχνά αμετάκλητες καταστροφές στους τόπους που δέχονται τις, βιομηχανικού τύπου, εγκαταστάσεις των ΑΠΕ σε καμία περίπτωση δεν αντισταθμίζονται από ένα αόριστο και αμφίβολο όφελος “αποτροπής της κλιματικής αλλαγής” το οποίο δικαιολογεί κάθε συγκεκριμένο περιβαλλοντικό έγκλημα. Σημαντική μερίδα φορέων και πολιτών, που δεν έχουν έρθει αντιμέτωποι με το ζήτημα, δεν έχουν αντιληφθεί την πραγματικότητα και τις συνέπειές της.

Ιδιωτικοποίηση του νερού.

Οι ιδιωτικές εταιρίες όταν λάβουν την άδεια παραγωγής, κατέχουν ταυτόχρονα και την άδεια χρήσης του νερού. Η «άδεια χρήσης νερού» είναι στάδιο της αδειοδοτικής διαδικασίας ενός ΜΥΗΕ, που εκδίδεται μετά την περιβαλλοντική αδειοδότηση του έργου και σημαίνει πως στην περιοχή που επηρεάζεται από το έργο, η εταιρία έχει προτεραιότητα έναντι των κατοίκων της περιοχής, των δραστηριοτήτων τους και του υπόλοιπου οικοσυστήματος

ΠΗΓΕΣ

- [Τα περιβαλλοντικά κινήματα και οι δυναμικές τους: η περίπτωση του Καλαμά -Στάθης Αβραμιώτης](#)
- [ΝΕΡΟ, ΠΟΤΑΜΙΑ, ΚΑΛΑΜΑΣ /ΠΕΡΙΒΑΛΛΟΝΤΙΚΟ ΠΡΟΓΡΑΜΜΑ –Παναγιώτης Μίτσης](#)
- [Σύστημα παρακολούθησης της ποιότητας υδάτων του ποταμού Καλαμά , Στάθης Αβραμιώτης](#)
- [Μελέτη μικροβιολογικών και χημικών παραμέτρων Τάφρου Λαψίστας και του ποταμού Καλαμά](#) - Εργαστήριο Υγιεινής και Επιδημιολογίας της Σχολής Επιστημών Υγείας του Πανεπιστημίου Ιωαννίνων
- [Για τον ποταμό Καλαμά, το φράγμα, το φαράγγι, το Διαολογέφυρο, το Θεογέφυρο](#) Θωμάς Φώτσης, Ομότιμος Χημικός Μηχανικός, Παύλος Αλεξίου, Πολιτικός Μηχανικός, Μιχάλης Πασιάκος, Πρόεδρος ΚΙΜΕΘΕ, Βαγγέλης Γράβος, Ομότιμος Αρχιτέκτων Μηχανικός, Ζώης Γαλατάς, Περιφερειακός Σύμβουλος Περιφέρειας Ηπείρου, Αλέξανδρος Κωνσταντίνης, Διαχειριστής Περιβάλλοντος – Φυσικός
- [Μετρήσεις μικροβιολογικών και χημικών παραμέτρων τάφρου Λαψίστας και Καλαμά](#) - Εργαστήριο Υγιεινής και Επιδημιολογίας της Ιατρικής του Π.Ι.
- [Αναφορά Καθαρού Καλαμά στο Ευρωπαϊκό κοινοβούλιο για τη ρύπανση-μόλυνση του Καλαμά](#)
- [ΜΙΑ ΓΕΝΙΚΕΥΜΕΝΗ ΠΑΡΟΥΣΙΑΣΗ ΤΩΝ ΣΥΝΘΗΚΩΝ ΤΟΥ ΛΕΚΑΝΟΠΕΔΙΟΥ ΙΩΑΝΝΙΝΩΝ ΤΟΤΕ και ΤΩΡΑ \(ΙΟΥΛΙΟΣ 2014\)](#) - Σεραφείμ Τσιπέλη, Προϊστάμενου Διεύθυνσης Υδάτων Ηπείρου
- [ΣΟΚ ΑΠΟ ΤΙΣ ΝΕΕΣ ΜΕΤΡΗΣΕΙΣ ΣΤΑ ΓΙΑΝΝΕΝΑ – επίσκεψη-έρευνα του ΠΑΚΟΕ στις 20-24 Οκτωβρίου 2011](#)
- [Το δάμασμα των ποταμών μέσα από την Ιστορία](#) - Μονάδα Ποιότητας Ποτάμιων Συστημάτων/Τομέας Ζωολογίας, Τμήμα Βιολογίας, Σχολή Θετικών Επιστημών Α.Π.Θ.
- [Παραδείγματα επιπτώσεων στα ποτάμια οικοσυστήματα από τις ανθρώπινες δραστηριότητες](#)- Μονάδα Ποιότητας Ποτάμιων Συστημάτων/Τομέας Ζωολογίας, Τμήμα Βιολογίας, Σχολή Θετικών Επιστημών Α.Π.Θ.
- [Ποτάμια και άνθρωποι εναντίον φραγμάτων και κεφαλαίου](#) – Γιάννης Παπαδημητρίου
- [Καλαμάς και Αχέροντας](#) – Μιχάλης Πασιάκος
- [«Ανοίξτε τα ποτάμια. Ξεχάστε τα φράγματα» – Το πόρισμα για τις πλημμύρες στη Θεσσαλία](#)
- [Σχέδια Διαχείρισης Λεκανών Απορροής Ποταμών](#) – ΥΠΕΚΑ
- [Ρύπανση ποταμού Καλαμά](#) – Τεχνική έκθεση επιθεωρητών περιβάλλοντος
- [Οικολογικό έγκλημα στον ποταμό Καλαμά – Πόρισμα επιθεωρητών Περιβάλλοντος 4/3/2011](#)
- ΜΙΚΡΑ ΥΔΡΟΗΛΕΚΤΡΙΚΑ(ΜΥΗ) ΑΛΛΗ ΜΙΑ ΜΕΓΑΛΗ ΑΠΑΘΗ - ομάδα του Γράμμου για τα υδροηλεκτρικά
- [ΕΡΕΥΝΑ-ΕΞΟΡΥΞΗ ΥΔΡΟΓΟΝΑΝΘΡΑΚΩΝ ΣΤΗΝ ΗΠΕΙΡΟ](#)